

2023 Yılı Kalite Birim Öz Değerlendirme Raporu

İnsan ve Toplum Bilimleri Fakültesi

A. LİDERLİK, YÖNETİŞİM ve KALİTE

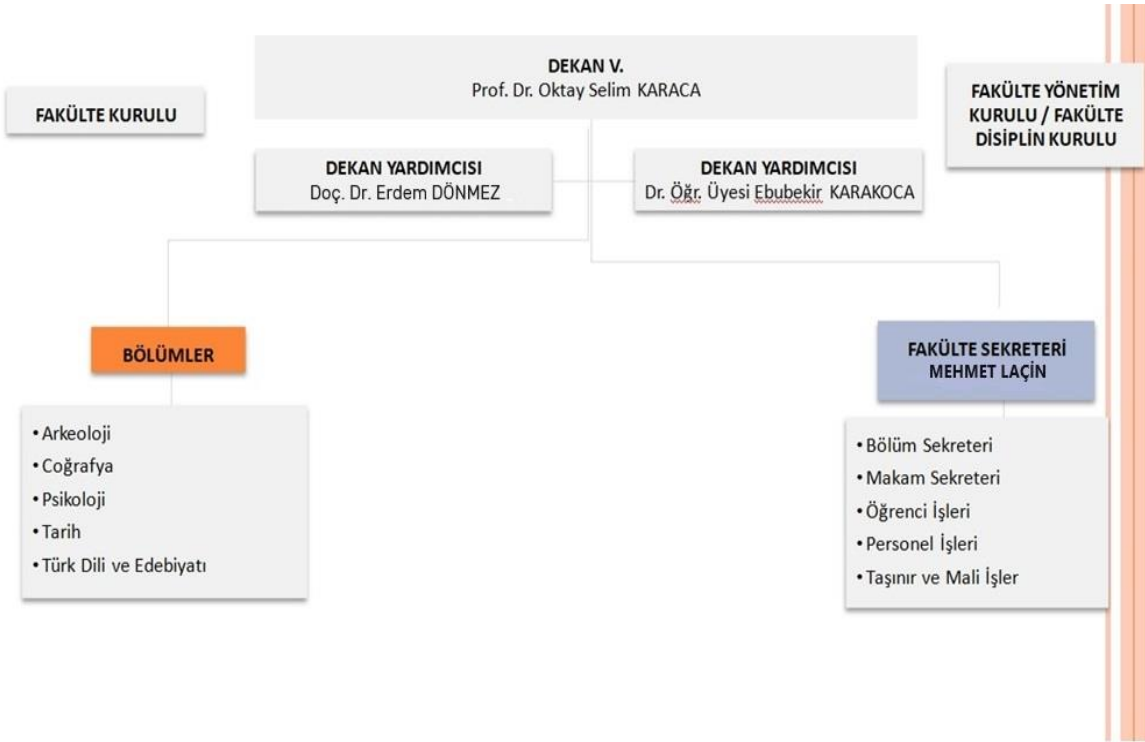
A.1. Liderlik ve Kalite

A.1.1. Yönetişim modeli ve idari yapı

-Yönetişim modeli ve organizasyon şeması, görev tanımları, iş, akış, süreçleri (Tüm Akademik ve İdari Birimler)

İnsan ve Toplum Bilimleri Fakültesi yönetim modeli; Dekan, Fakülte Kurulu, Fakülte Yönetim Kurulu, Dekan Yardımcıları, Bölümler ve Bölüm Başkanları, Fakülte Sekreteri ile İdari Birimlerden oluşmaktadır.

Şekil 1’de Fakültenin yönetim ve idari yapısı ile Tablo 1’de Fakülte Kalite Komisyonu gösterilmektedir.



Şekil 1: İnsan ve Toplum Bilimleri Fakültesi İdari Yapısı

Fakülte Kalite Komisyonu (157299)
Başkan: Prof. Dr. Oktay Selim KARACA
Üye: Doç. Dr. Erdem DÖNMEZ
Üye: Dr. Öğr. Üyesi Ebubekir KARAKOCA
Üye: Doç. Dr. Yakup ÖZTÜRK
Üye: Doç. Dr. Ayşe OKUYUCU
Üye: Dr. Öğr. Üyesi Tuba SÜTLÜOĞLU
Üye: Dr. Öğr. Üyesi Kadriye TOPAL DOĞAN
Üye: Doç. Dr. Hüseyin ERPEHLİVAN
Üye: Fakülte Sekreteri Vekili Mehmet LAÇIN

Tablo 1: İnsan ve Toplum Bilimleri Fakültesi Kalite Komisyonu

-Karar verme mekanizmaları, kontrol ve denge unsurları; kurulların çok sesliliği ve bağımsız hareket kabiliyeti, paydaşların temsil edilmesi; öngörülen yönetim modeli ile gerçekleşmenin karşılaştırılması (Tüm Akademik ve İdari Birimler)

Fakültemizdeki yönetim modeli ve idari yapı (yasal düzenlemeler çerçevesinde kurumsal yaklaşım, gelenekler, tercihler); karar verme mekanizmaları, kontrol ve denge unsurları; kurulların çok sesliliği ve bağımsız hareket kabiliyeti, paydaşların temsil edilmesi; öngörülen yönetim modeli ile gerçekleşmenin karşılaştırılması, modelin kurumsallığı ve sürekliliği bilinmektedir. Fakülte yöneticilerinin çalışma tarzı, yetki ve sorumlulukları, bölümün iletişimi; yönetim tarzının hedeflenen kurumsal kimlik ile uyumu bilinmekte ve uygulanmaktadır.

Fakültemizin misyon ve stratejik hedeflerine ulaşmasını güvence altına alan yönetim modeli ve idari yapılanması; tüm süreçler tanımlanarak, süreçlerle uyumlu yetki, görev ve sorumluluklar belirlenmiştir.

Misyon

İnsan ve Toplum Bilimleri Fakültesinin misyonu; geleceğe yönelik güçlü, dinamik ve bilgili akademik ve idari personel ile birlikte kanun, yönetmelik ve tüzükler doğrultusunda çağdaş, çalışkan, üretken sorumluluk sahibi öğrenci yetiştirmektir. Ayrıca Üniversitemizi tematik alanlarda Türkiye’de öncü olmasını destekleyen ve katkı sağlayan bir fakülte olmaktır.

Vizyon

İnsan ve Toplum Bilimleri Fakültesi, kaliteli eğitim-öğretim ile yaratıcı, ulusal – uluslararası projeler gerçekleştirerek bilime katkı sağlayan disiplinlerarası ve evrensel seviyede çalışmaların artırılmasını hedefleyen bir vizyona sahiptir.

-Kurumun yönetim ve idari alanlarla ilgili politikasını ve stratejik amaçlarını uyguladığına dair uygulamalar (Tüm Akademik ve İdari Birimler)

Birimin stratejik plandaki hedefleri

Stratejik Amaçlar

Stratejik Amaç-1-Eğitim ve öğretim faaliyetlerini güçlendirmek ve zenginleştirmek

Stratejik Hedefler

Hedef-1-Eğitim programlarını öğrenci merkezli ve uygulamalı olacak şekilde geliştirmek

Hedef-2-Eğitim öğretimin akademik altyapısını iyileştirmek

Hedef-3-Lisansüstü eğitim program sayısını ve niteliğini artırmak

Stratejik Amaç-2-Araştırma-geliştirme kapasitesi ve alt yapısını güçlendirmek

Hedef-1-Öğretim elemanlarının ve öğrencilerin araştırma ve bilimsel faaliyetlerini desteklemek

Stratejik Amaç-3-Kurumsallaşma, kurumsal kapasite ve insan kaynaklarının geliştirilmesi

Hedef-1-Paydaşlarla iletişim ve iş birliğinin artırılması

Hedef-2-Kurumsallaşma

Fakültemiz 2022 yılına ait İzleme ve Değerlendirme raporları altı (6) aylık dönemler halinde bölümlerimizden gelen veriler ışığında hazırlanmaktadır. Stratejik amaçlar çerçevesinde öğrencilerimizin akademik gelişimlerine artıracak konferanslar ve bilimsel teknik geziler düzenlenmektedir.

-Yönetim ve organizasyonel yapılanma uygulamalarına ilişkin izleme ve iyileştirmeler (Tüm Akademik ve İdari Birimler)

İç ve dış paydaşların görüşleri doğrultusunda ders içerikleri ve müfredat bilgilerinde güncellemeler ve iyileştirmeler yapılmaktadır.

-Standart uygulamalar ve mevzuatın yanı sıra; kurumun ihtiyaçları doğrultusunda geliştirdiği özgün yaklaşım ve uygulamaları (Tüm Akademik ve İdari Birimler)

2023 yılında öğrencilerimizin doğal taşları tanıma ve üzerinde inceleme yapmaları eksikliğini gidermek için bölümümüzde misafir öğretim üyelerinden Prof. Dr. Yaşar Kibici'nin kişisel koleksiyonu bölümümüzün laboratuvarlarında ders kaynağı olarak kullanılmaya başlanmıştır.

Olgunluk Düzeyi: (4) Kurumun yönetim ve organizasyonel yapılanmasına ilişkin uygulamaları izlenmekte ve iyileştirilmektedir.

Kanıtlar

<https://bilecik.edu.tr/insanvetoplumbilimleri>

<https://kms.kaysis.gov.tr/>

https://bilecik.edu.tr/insanvetoplumbilimleri/Icerik/Vizyon_f481b

https://bilecik.edu.tr/cografya/Icerik/Arazi_calismalari

https://bilecik.edu.tr/cografya/Icerik/Petrografi_Laboratuvari

https://bilecik.edu.tr/insanvetoplumbilimleri/icerik/Seminer_Gunleri_Serisi_Fosiller_ve_Cografya

https://bilecik.edu.tr/insanvetoplumbilimleri/icerik/Seminer_Gunleri_Serisi_Elestirel_Medya_Okuryazarligi

https://bilecik.edu.tr/insanvetoplumbilimleri/Icerik/Misyon_36a57

https://bilecik.edu.tr/insanvetoplumbilimleri/Icerik/Kurucu_Rekt%C3%B6r%C3%BCm%C3%BCz_Prof_Dr_Azmi_%C3%96zcan_Hocam%C4%B1z_Fak%C3%BCItemizde_Konu%C5%9Fmas%C4%B1n%C4%B1_Ger%C3%A7ekle%C5%9Ftirdi_ea5b5

https://bilecik.edu.tr/insanvetoplumbilimleri/Icerik/Fak%C3%BCItemize_Yeni_Kay%C4%B1t_Yapt%C4%B1ran_%C3%96%C4%9Frencilerimize_Y%C3%B6nelik_Tan%C4%B1%C5%9Fma_Toplant%C4%B1s%C4%B1_ve_Uyum_E%C4%9Fitimi_Ger%C3%A7ekle%C5%9Ftirildi_70f33

A.1.4. İç kalite güvencesi mekanizmaları

-Görev tanımı (Tüm Akademik ve İdari Birimler)

- Dekanın Yetki,Görev ve Sorumluluğu
- Fakülte Kurulu Yetki, Görev ve Sorumluluğu
- Fakülte Yönetim Kurulu Yetki, Görev ve Sorumluluğu
- Dekan Yardımcısı Yetki, Görev ve Sorumluluğu
- Fakülte Sekreterinin Yetki, Görev ve Sorumluluğu
- Personel İşleri Birim Görevlisi Görev Tanımı
- Öğrenci İşleri Birim Görevlisi Görev Tanımı
- Taşınır ve Mali İşler Görevlisi Görev Tanımı
- Genel Hizmet Personeli Görev Tanımı

-İş akış şeması (Tüm Akademik ve İdari Birimler)

Fakültemiz bünyesinde yürütülen iş ve işlemlere ilişkin hazırlanmış olan “iş akış şemaları” web sayfamızda yer almaktadır.

-Geri bildirim yöntemleri (Tüm Akademik ve İdari Birimler)

Fakültemizde yürütülen süreçlere ilişkin geri bildirimler e-posta, EBYS, anket, vb. yoluyla alınıp incelendikten sonra gerekli iş ve işlemler ivedilikle yürütülmektedir.

Olgunluk Düzeyi: (4) İç kalite güvencesi sistemi mekanizmaları izlenmekte ve ilgili paydaşlarla birlikte iyileştirilmektedir.

Kanıtlar

https://bilecik.edu.tr/insanvetoplumbilimleri/Icerik/G%C3%96REV_TANIMLARIMIZ_70f96

https://bilecik.edu.tr/insanvetoplumbilimleri/Icerik/%C4%B0%C5%9E_AKI%C5%9E_S%C3%9CRE%C3%87LER%C4%B0M%C4%B0Z_45d2a

<https://bilecik.edu.tr/insanvetoplumbilimleri>

<https://posta.bilecik.edu.tr/mail/>

<https://ebys.bilecik.edu.tr/>

https://bilecik.edu.tr/turkdiliedebiyati/Icerik/Programlar%C4%B1n_S%C3%BCrekli_%C4%B0zlenmesi_ve_G%C3%BCncellenmesi_798ec

<https://bilecik.edu.tr/cografya/Icerik/Danismanliklar>

https://bilecik.edu.tr/insanvetoplumbilimleri/Icerik/is_Yuku_AKTS_Belirleme_Anketi_ec0

A.1.5. Kamuoyunu bilgilendirme ve hesap verebilirlik

-Kamuoyunu bilgilendirme ve hesap verebilirlik ile ilişkili olarak benimsenen ilke, kural ve yöntemler(Tüm Akademik ve İdari Birimler)

Fakültemiz faaliyetlerini kamuoyu ile paylaştığı en etkin ortam Fakültemize ait web sayfasıdır. Söz konusu web sayfamız; Fakültemize ilişkin genel bilgileri, öğrenciler ile ilgili yönerge ve yönetmelikleri, ders bilgi paketlerini, duyuruları vb. tüm bilgileri içermek suretiyle paydaşları bilgilendirmektedir. Toplumsal sorumluluk gereği olarak, Fakültemizce yürütülen bilimsel faaliyetler web sayfamızdan kamuoyu ile paylaşılmaktadır. Ayrıca gerekli bilgi ve belgeler Fakültemiz öğretim elemanları ve öğrencilerle e-posta yolu ile de paylaşılmaktadır. Toplumsal sorumluluk gereği olarak, bölümler ve anabilim dalları tarafından yürütülen bilimsel faaliyetler Fakültemiz web sayfasında kamuoyu ile paylaşılmaktadır. İç, ve dış paydaşlar tüm bu sayılan araçlar aracılığıyla bilgilendirilmekte ve paydaş katılımı hedeflenmektedir. İç, ve dış paydaşların kamuoyunu bilgilendirme ve hesap verebilirlikle ilgili memnuniyeti ve geri bildirimlerine yönelik Bilecik Şeyh Edebali Üniversitesi Rektörlüğü tarafından yapılan 2022-2026 stratejik planında; iç, paydaşlara yönelik uygulanan anketler ile eğitim-öğretim faaliyetlerine yönelik de görüş alınmıştır. Tüm bunlara ek olarak Fakültemiz öğretim elemanları ile öğrencilerinin program çıktılarına yönelik görüşlerini almak için düzenli olarak program çıktıları değerlendirme anketleri uygulanmakta ve raporlanmaktadır. Web sayfalarında paylaşılan bilgilerin güncelliği ve denetimi, Fakültemiz akademik personeli ve yönetimi tarafından denetlenmektedir.

-Kamuoyunu bilgilendirme ve hesap verebilirliğe ilişkin uygulama örnekleri(Tüm Akademik ve İdari Birimler)

Kamuoyunu bilgilendirme ilkesel olarak benimsenmiştir, hangi kanalların nasıl kullanılacağı tasarlanmıştır, erişilebilir olarak ilan edilmiştir ve tüm bilgilendirme adımları sistematik olarak atılmaktadır. Kurum web sayfası doğru, güncel, ilgili ve kolayca erişilebilir bilgiyi vermektedir; bunun sağlanması için gerekli mekanizma mevcuttur.

-İç ve dış paydaşların kamuoyunu bilgilendirme ve hesap verebilirlikle ilgili memnuniyeti ve geri bildirimleri(Tüm Akademik ve İdari Birimler)

İç ve dış paydaşların kamuoyunu bilgilendirme ve hesap verebilirlikle ilgili memnuniyeti ve geri bildirimlerini tespit etmek amacı ile Fakültemizde her yıl öğrencilerin öğrenim gördükleri bölümlerden beklentilerini ölçmek için yapılan anketler, ders öğretim elemanlarının değerlendirme anketleri, öğrenci

memnuniyet anketleri, mezun anketi, işveren/yönetici anketleri ile belirlenmekte ve güncellenmektedir. Kurumsal özerklik ile hesap verebilirlik kavramlarının birbirini tamamladığına ilişkin bulgular mevcuttur. İçeride ve dışarıda hesap verme yöntemleri kurgulanmıştır ve uygulanmaktadır. Geri bildirim mekanizması olarak öğrenci bilgi sistemi üzerinden uygulanan memnuniyet anketleri kullanılmaktadır.

-Kamuoyunu bilgilendirme ve hesap verebilirlik mekanizmalarına ilişkin izleme ve iyileştirme çalışmaları(Tüm Akademik ve İdari Birimler)

Sistematik olarak ilan edilen takvim çerçevesinde gerçekleştirilir, sorumluları nettir. Alınan geri bildirimler ile etkinlikler değerlendirilmektedir. Öğrenciler, 2022 yılında özellikle de pandemi sürecinde danışmanları ve Fakültemiz Bölüm yönetimi ile e-posta, sms ve telefon ile sıkça iletişim kurmuşlardır. Uzaktan eğitim ile ilgili herhangi bir sorunda yine aynı yöntemlerle danışmanlarına ve diğer öğretim elemanlarına ulaşmışlardır.

-Standart uygulamalar ve mevzuatın yanı sıra; kurumun ihtiyaçları doğrultusunda geliştirdiği özgün yaklaşım ve uygulamalar(Tüm Akademik ve İdari Birimler)

Fakültemiz akademik kadrosu, toplumsal gereksinim ve gelişim doğrultusunda bilimsel düşünceye sahip, yaratıcı potansiyeli olan araştırmacı ve uygulayıcı eleman yetiştirmek ve kazanılan bilgi birikimini, ulusal ve bölgesel olarak faaliyet sürdüren iç ve dış paydaşların sorunlarının çözümünde kullanmak için araştırma ve yayın yapmaktır. Kurumun bölgesindeki dış paydaşları, ilişkili olduğu yerel yönetimler, diğer üniversiteler, kamu kurumu kuruluşları, sivil toplum kuruluşları ve yerel halk ile ilişkileri değerlendirilmektedir.

Olgunluk Düzeyi: (3) Kurum tanımlı süreçleri doğrultusunda kamuoyunu bilgilendirme ve hesap verebilirlik mekanizmalarını işletmektedir.

Kanıtlar

<https://obs.bilecik.edu.tr/login.aspx>

<https://bilecik.edu.tr/insanvetoplumbilimleri/>

<https://ebys.bilecik.edu.tr/Login.aspx?ReturnUrl=%2f>

<https://posta.bilecik.edu.tr/mail/>

https://bilecik.edu.tr/tarih/Icerik/Osmaneli_Sempozyumu_c31

https://bilecik.edu.tr/insanvetoplumbilimleri/Icerik/14_Kas%C4%B1m_D%C3%BCnya_Diyabet_G%C3%BCn%C3%BC_Semineri_22db6

A.3. Yönetim Sistemleri

A.3.2. İnsan kaynakları yönetimi

- İnsan kaynakları politikası ve hedefleri ve bunlara ilişkin uygulamalar (Yetkinlik, işe alınma, hizmet içi eğitim, teşvik ve ödüllendirme vb.) (Tüm Akademik Birimler, Personel İşleri Dairesi Başkanlığı)

Fakültemiz akademik personeli, idari personeli ve öğrencilere yönelik başta İş Sağlığı ve Güvenliği eğitimi olmak üzere çeşitli eğitim imkanları sunulmaktadır. İşe alım süreçleri 2547 sayılı Kanunun ilgili hükümleri gereği gerçekleşmekte olup akademik teşvik başta olmak üzere çeşitli teşvik ve ödüllendirme kanalları aktif halde kullanılmaktadır.

Olgunluk Düzeyi: (3) Kurumun genelinde insan kaynakları yönetimi doğrultusunda uygulamalar tanımlı süreçlere uygun bir biçimde yürütülmektedir.

Kanıtlar

https://www.yok.gov.tr/Documents/Akademik/AtanmaKriterleri/bilecik_seyh_edebali_kriter.pdf

<https://www.mevzuat.gov.tr/MevzuatMetin/1.5.2547.pdf>

https://bilecik.edu.tr/insanvetoplumbilimleri/Icerik/Genel_Sekreterimiz_ve_Dekan_Hocam%C4%B1z_ile_Kahvalt%C4%B1_Etkinli%C4%9Fi_b5058

https://bilecik.edu.tr/insanvetoplumbilimleri/Icerik/Aramizdan_Ayrilan_personelimize_Tesekkur_Belge_leri_takdim_edildi

A.3.4. Süreç yönetimi

-Süreç yönetimi modeli ve uygulamaları(tüm etkinliklere ait süreçler ve alt süreçler), ilgili sistemler, yönetim mekanizmaları (Uzaktan eğitim dahil)(Tüm Akademik ve İdari Birimler)

Fakültemizdeki yönetim sistemi, 2547 sayılı Yükseköğretim Kanununda öngörülen üniversite birimlerinin akademik teşkilatlanması, işleyiş, görev, yetki ve sorumluluklarıyla ilgili alt birimlerin üst birimlerle olan ilişkilerini düzenleyen Üniversitelerde Akademik Teşkilat Yönetmeliği'ne göre yapılandırılmıştır.

Tüm etkinliklere ait süreçler ve alt süreçler (uzaktan eğitim dahil) tanımlıdır. Süreçlerdeki sorumlular, iş akışı, yönetim, sahiplenme yazılıdır ve kurumca içselleştirilmiştir. Süreç yönetiminin başarılı olduğunun kanıtları vardır. Sürekli süreç iyileştirme döngüsü kurulmuştur.

-Süreçlerdeki sorumlular, iş, akış, yönetim mekanizması,(Tüm Akademik ve İdari Birimler)

- Dekan
- Fakülte Sekreteri
- Öğrenci İşleri Birim Görevlisi Diğer
- Makam Sekreteri
- Bölüm Sekreteri
- Personel İşlemleri Birim Görevlisi
- Taşınır ve Mali İşler Birim Görevlisi
- Bina ve Genel Hizmet Personeli

-Süreç yönetiminde paydaş katılımına ilişkin faaliyetler (Tüm Akademik ve İdari Birimler)

İç, paydaşlarla (akademik personel) yapılan kurul toplantıları (İlgili dokümanlar elektronik ortamda, üst kurul toplantı klasörleri ve kalite dosyalarında muhafaza edilmektedir) ile dış paydaşların (öğrencilerimiz) katılımıyla yapılan toplantılara ilişkin faaliyetler bu kapsamda ele alınmaktadır.

-Süreç yönetim mekanizmalarının izlenmesi ve iyileştirilmesine ilişkin uygulamalar (Tüm Akademik ve İdari Birimler)

İç ve dış paydaş görüş ve önerileri Üniversitemiz Kalite Komisyonu Alt Çalışma Grubu olan Anket Hazırlama ve Değerlendirme Çalışma Grubu tarafından anket uygulama takvimine uygun şekilde hazırlanan anketler yardımıyla alınmaktadır. Süreç yönetim mekanizmalarının izlenmesi ve iyileştirilmesine ilişkin uygulamalar Elektronik Belge Yönetim Sistemi (EBYS) üzerinden yapılmaktadır.

-Standart uygulamalar ve mevzuatın yanı sıra; kurumun ihtiyaçları doğrultusunda geliştirdiği özgün yaklaşım ve uygulamalar(Tüm Akademik ve İdari Birimler)

Fakültemiz öğrencilerinin ihtiyaçları doğrultusunda, eğitim süreçlerinde onlara yardımcı olmak ve rehberlik yapmak amacıyla "**Öğrenci Tanıma Formu**" oluşturulmuş ve sisteme dahil edilmiştir.

Olgunluk Düzeyi: (4) Kurumda süreç yönetimi mekanizmaları izlenmekte ve ilgili paydaşlarla değerlendirilerek iyileştirilmektedir.

Kanıtlar

https://www.bilecik.edu.tr/dosya/11867_983e_%C3%B6rg%C3%BCt%20yap%C4%B1s%C4%B1.pdf

<https://bilecik.edu.tr/insanvetoplumbilimleri>

https://bilecik.edu.tr/insanvetoplumbilimleri/Icerik/14_Kas%C4%B1m_D%C3%BCnya_Diyabet_G%C3%BCn%C3%BC_Semineri_22db6

A.4. Paydaş Katılımı

A.4.1. İç ve dış paydaş katılımı

-İç ve dış paydaş listesi (Tüm Akademik ve İdari Birimler)

İç Paydaş Listesi

Paydaş Adı

Öğrenciler
Akademik Personel
İdari Personel
Açık ve Uzaktan Öğrenme Uygulama ve Araştırma Merkezi
Türkçe Öğretimi Uygulama ve Araştırma Merkezi
Öğrenci İşleri Dairesi Başkanlığı
Personel Dairesi Başkanlığı
Kütüphane ve Dokümantasyon Dairesi Başkanlığı
Bilgi İşlem Dairesi Başkanlığı
Sağlık Kültür ve Spor Dairesi Başkanlığı
İdari ve Mali İşler Dairesi Başkanlığı

Dış Paydaş Listesi

Paydaş Adı

Mezun Öğrenciler
Öğrenci Seçme ve Yerleştirme Merkezi (ÖSYM)
Yüksek Öğretim Kurulu (YÖK)
Üniversitelerarası Kurul (ÜAK)
Türkiye Bilim ve Teknoloji Araştırma Kurumu
Türk Tarih Kurumu (TTK)
Türk Dil Kurumu (TDK)
Milli Eğitim Bakanlığı (MEB)
Sanayi ve Teknoloji Bakanlığı
KOSGEB
Bilecik Belediye Başkanlığı
Valilik

Bilecik İl Özel İdaresi

Kaymakamlıklar

Dernekler, Vakıflar, Sendikalar

Bankalar

Hastaneler

Kamu Kurumunda Görevli Arkeologlar (Koruma Kurulunda görevli arkeologlar, Müze uzmanları, Kültür ve Turizm Bakanlığı'nda görevli arkeologlar, Belediyelerde görevli arkeologlar)

Kamu Kurumları (Devlet Kütüphaneleri, MTA, Meteoroloji Müdürlüğü, Belediyeler vs.)

Ulusal ve Uluslararası Veri Tabanları

-Paydaş önceliklendirilmesi (Tüm Akademik ve İdari Birimler, Strateji Geliştirme Daire Başkanlığı)

İç ve Dış Paydaşlar yukarıdaki ilgili tabloda sıralanmıştır.

-Karar alma süreçlerinde paydaş katılımının sağlandığını gösteren belgeler (Tüm Akademik ve İdari Birimler)

İç ve Dış Paydaş görüş ve önerileri Üniversitemiz Kalite Komisyonu Alt Çalışma Grubu olan Anket Hazırlama ve Değerlendirme Çalışma Grubu tarafından anket uygulama takvimine uygun şekilde hazırlanan anketler yardımıyla alınmaktadır ve raporlanarak ilgili üst yönetime bildirilmektedir. Ayrıca Fakültemizin Üst Kurul Kararı tüm belgelere dayanak oluşturmaktadır.

-Paydaş katılım mekanizmalarının işleyişine ilişkin izleme ve iyileştirme kanıtları (Tüm Akademik ve İdari Birimler)

Fakültemiz Kalite Komisyonuna öğrenciler de dahil edilerek, paydaşlarla olan izleme ve iyileştirme mekanizmaları işleyişi sağlanmaktadır.

Olgunluk Düzeyi: (3) Tüm süreçlerdeki PUKÖ katmanlarına paydaş katılımını sağlamak üzere Kurumun geneline yayılmış mekanizmalar bulunmaktadır.

Kanıtlar

https://bilecik.edu.tr/insanvetoplumbilimleri/Icerik/ic_ve_Dis_Paydaslar

https://bilecik.edu.tr/turkdiliedebiyati/Icerik/2_3_Ic_Paydaslar_32574

[A.4.1.1. TOMER YAZISI.pdf](#)

A.4.2. Öğrenci geri bildirimleri

-Öğrencilerin dilek/şikâyet/önerilerini ilettikleri kanallar (Genel Sekreterlik, Tüm Akademik ve İdari Birimler)

Öğrenciler dilek ve şikâyetlerini Fakültemiz bölüm yönetimlerine e-posta, OBS ve UZEM mail sistemi ile iletebilmektedirler. Ayrıca öğretim elemanları/danışmanların duyurdukları görüşme saatleri içerisinde yüz yüze görüşerek bildirebilmektedirler. Bunun yanı sıra geri bildirim mekanizması olarak öğrenci bilgi sistemi üzerinden uygulanan memnuniyet anketleri kullanılmaktadır.

-Öğrenci geri bildirimleri kapsamında gerçekleştirilen iyileştirmeler (Tüm Akademik ve İdari Birimler)

Derslerle ilgili geri bildirimler açısından öğrenciler, dersi veren öğretim elemanlarının mail adresleri ve ofis telefonları ya da yüz yüze olarak bildirim yapabilmektedir. 2019 yılından itibaren anketlerde öğrencilere dilek ve şikayetlerini bildirmeleri için alan yaratılmaktadır. Buna ek olarak her ders dönemi sonunda öğrenciler dersin öğretim elemanını şahsi bilgileri saklanarak değerlendirebilmektedir.

-Öğrencilerin karar alma mekanizmalarına katılımına ilişkin örnekler (Tüm Akademik ve İdari Birimler)

Fakültemiz Kalite komisyonuna öğrencilerde dahil edilerek karar alma süreçlerinde katılımları sağlanmıştır.

-Öğrenci geri bildirim mekanizmasının izlenmesi ve iyileştirilmesine yönelik kanıtlar (Tüm Akademik ve İdari Birimler)

Tanımlı öğrenci geri bildirim mekanizmalarına ilişkin olarak; Üniversitemiz Kalite Komisyonu Alt Çalışma Grubu olan Anket Hazırlama ve Değerlendirme Çalışma Grubu tarafından Anket Uygulama Takvimine uygun şekilde hazırlanan Öğrenci Anketleri (Memnuniyet Anketleri -Üniversitemiz birimlerinin hizmetlerinden oluşan Anket), İş Yükü (AKTS) Belirleme Anketi, Ders-Öğretim Elemanı Değerlendirme Anketleri, Yabancı Uyruklu Öğrencilere Yönelik ve Engelli Öğrencilere Yönelik Memnuniyet Anketleri ile öğrencilerin geri bildirimleri düzenli olarak alınmaktadır.

-Tanımlı öğrenci geri bildirim mekanizmalarının tür, yöntem ve çeşitliliğini gösteren kanıtlar (Uzaktan/Karma Eğitim dahil) (Genel Sekreterlik, Tüm Akademik ve İdari Birimler)

Program ve Ders Bilgi Paketleri ile programların eğitim amaçları ve kazanımlar Üniversitemizin Bologna sayfasında yer almakta ve sürekli olarak güncellenmektedir.

Olgunluk Düzeyi: (3) Programların genelinde öğrenci geri bildirimleri (her yarıyıl ya da her akademik yıl sonunda) alınmaktadır.

Kanıtlar

<https://posta.bilecik.edu.tr/mail/>

<https://obs.bilecik.edu.tr/login.aspx>

https://bilecik.edu.tr/insanvetoplumbilimleri/Icerik/Ders_Planlar%C4%B1_a86c1

B. EĞİTİM - ÖĞRETİM

B.1. Program Tasarımı, Değerlendirmesi ve Güncellenmesi

B.1.1. Programların tasarımı ve onayı

-Uzaktan-karma program tasarımında bölüm/alan bazlı uygulama çeşitliliğine ilişkin kanıtlar, (bölümlerin farklı uzaktan eğitim taleplerinin dikkate alındığına ilişkin kanıtlar vb.) (Tüm Akademik Birimler, UZEM)

Tüm derslerin AKTS değeri web sayfası üzerinde ders planları bölümünde paylaşılmaktadır ve öğrenci iş yükü takibi Üniversitemiz Kalite Komisyonu İş Yükü (AKTS) Belirleme Anketi ile de yıl sonunda yapılmaktadır. Öğrenci iş yüküne dayalı tasarımda Fakültemizde hibrit sistemle derslerin bir kısmı uzaktan öğretim yoluyla gerçekleştirilmektedir. Fakültemize ait öğretim planı, program çıktıları, ders

içerikleri ve haftalık ders planları paydaşlarla eğitim bilgi sistemi aracılığı ile paylaşılmaktadır. Fakültemizde program tasarımı Bologna sürecine uygun olarak yapılmaktadır.

-Program tasarım süreçlerine paydaş katılımını gösteren kanıtlar (Tüm Akademik Birimler)

Her ders için öğrenim çıktılarının belirlenmesinin ardından, öğrencilerin başarılı olabilmesi ve bu öğrenim çıktılarına ulaşabilmeleri gerekli olan iş yükü hesaplanmaktadır. AKTS kredi dağılımı için yapılan çalışmalarda, öğrencilerin başarılı olmak için ihtiyaç duydukları iş yükleri ilgili öğretim görevlilerinin rehberliğinde belirlenmektedir. Program tasarımında paydaş görüşlerini alma yöntemleri; Toplantı ve yüz yüze görüşmelerdir.

-Programların tasarım ve onay sürecinin izlendiği ve iyileştirildiğine ilişkin kanıtlar (Tüm Akademik Birimler)

Programların eğitim ve araştırma amaçlarına ulaşip ulaşmadığı öğrencilerimize uygulanan anketler ile çeşitli firmalarla gerçekleştirilen yüz yüze görüşme/toplantılar ve anketler yoluyla değerlendirilmektedir. İç ve dış paydaşların görüşleri ışığında Fakültemiz Bölümlerindeki programlarda, ders içerikleri ve müfredat bilgilerinde güncellemeler ve iyileştirmeler sürekli olarak yapılmaktadır.

Olgunluk Düzeyi: (3) Tanımlı süreçler doğrultusunda; Kurumun genelinde, tasarımı ve onayı gerçekleşen programlar, programların amaç ve öğrenme çıktılarına uygun olarak yürütülmektedir.

Kanıtlar

<http://ebs.bilecik.edu.tr/>

https://bilecik.edu.tr/insanvetoplumbilimleri/Icerik/Web_Sayfasi_ve_Yaz_Okulu_Hususlarinda_Degerlendirme_Toplantisi_Yapildi

https://bilecik.edu.tr/insanvetoplumbilimleri/Icerik/Fak%C3%BCltemize_Yeni_Kay%C4%B1t_Yapt%C4%B1ran_%C3%96%C4%9Frencilerimize_Y%C3%B6nelik_Tan%C4%B1%C5%9Fma_Toplant%C4%B1s%C4%B1_ve_Uyum_E%C4%9Fitimi_Ger%C3%A7ekle%C5%9Fitirildi_70f33

B.1.2. Programın ders dağılım dengesi

-Ders dağılımına ilişkin ilke ve yöntemler ile buna ilişkin kanıtlar (Öğrenci İşleri Daire Başkanlığı ve Tüm Akademik Birimler)

Programların ders dağılımına ilişkin ilke, kural ve yöntemler eğitim-öğretim komisyonu ve Senato Kararları ile tanımlıdır. Eğitim programlarının amaç ve çıktıları Türkiye Yüksek Öğretim Yeterlikleri Çerçevesi (TYYÇ) ilkeleri ile uyumlu hazırlanmakta olup, EBS (Eğitim Bilgi Sistemi) web sitemizde ilan edilmektedir. Ders dağılım dengesi (seçmeli-zorunlu) ve bu kapsamdaki kurum politikası/ilkeleri dikkate alınarak yapılır.

Ders dağılımı yapılırken Bilecik Şeyh Edebali Üniversitesi Ders Planı Hazırlama, Uygulama ve İntibak Esasları Yönergesi temel alınmıştır.

Zorunlu-seçmeli ders dağılımı yapılırken öncelikle öğrencinin her anabilim dalından temel düzeyde bilgiye sahip olması hedeflenmiştir. Zorunlu dersler bu doğrultuda belirlenmiş ve sonrasında öğrencinin ilgi alanına göre ders seçebilmesini sağlamak amacıyla zengin bir seçmeli ders havuzu oluşturulmuştur. Havuz oluşturulurken anabilim dalları arasında denge gözetilmiştir.

-İlan edilmiş ders bilgi paketlerinde ders dağılım dengesinin gözetildiğine ilişkin kanıtlar (Öğrenci İşleri Daire Başkanlığı ve Tüm Akademik Birimler)

Öğrenci iş yükü esaslı kredi transfer sisteminde kredi değerlendirmelerini dersi veren öğretim üyesi belirler. Bu doğrultuda akademik personelin değerlendirmeleri birim ve üst birimler ile paylaşmış olması beklenmektedir. Ders dağılımına ilişkin olarak alan ve meslek bilgisi ile alan dışı teknik dersler bulunmaktadır. Zorunlu-seçmeli ders dengesi yönelik ilke ve yöntemleri EBS ders kategori yüzdeleri kısmında gösterilmektedir.

Öğrenci iş yükü esaslı kredi transfer sisteminde kredi değerlendirmelerini dersi veren öğretim üyesi belirler. Bu doğrultuda akademik personelin değerlendirmeleri birim ve üst birimler ile paylaşmış olması beklenmektedir.

-Ders dağılım dengesinin izlenmesine ve iyileştirilmesine ilişkin kanıtlar (Tüm Akademik Birimler)

Öğretim planı (müfredat) hazırlanırken zorunlu-teknik ve teknik olmayan seçmeli ders dengesi gözetilerek, kültürel çeşitlilik ve farklı disiplinlerin tanınması imkanı verilmektedir. Öğrenci iş yükü esaslı kredi transfer sisteminde kredi değerlendirmelerini dersi veren öğretim üyesi belirler. Bu doğrultuda akademik personelin değerlendirmeleri birim ve üst birimler ile paylaşmış olması beklenmektedir. Dönem başında bölüm yönetim kurulunda alınan kararlar doğrultusunda ders dağılımı yapılmaktadır ve ders dengesi bütün öğretim üyelerinin olurlarıyla dengeli şekilde dağıtılmaktadır.

Olgunluk Düzeyi: (4) Programlarda ders dağılım dengesi izlenmekte ve iyileştirilmektedir.

Kanıtlar

<http://ebs.bilecik.edu.tr/Bolumler?BolumAd=Lisans>

https://bilecik.edu.tr/insanvetoplumbilimleri/Icerik/Ders_Programlari_ad4

https://bilecik.edu.tr/insanvetoplumbilimleri/Icerik/Ders_Planlar%C4%B1_a86c1

B.1.3. Ders kazanımlarının program çıktılarıyla uyumu

-Program dışından alınan derslerin (örgün veya uzaktan) program çıktılarıyla uyumunu gösteren kanıtlar (Öğrenci İşleri Daire Başkanlığı ve Tüm Akademik Birimler)

Öğrencilere ders değerlendirme ve öğretim üyesi değerlendirme anketleri UZEM sistemi üzerinden ilgili dönemin sonunda uygulanmış olup bu anketler değerlendirildiğinde ders öğrenme çıktılarına ulaşılabildiği görülebilmektedir. Ayrıca Bologna süreci kapsamında her ders için ders bilgi paketi hazırlanmış ve EBS üzerinden tüm paydaşların ulaşabileceği şekilde paylaşılmaktadır. Fakültemiz bölümlerinde yürütülen dersler; düşünsel, sosyal ve sportif alışkanlıkların artırılması yönünde uyum içerisinde gerçekleştirilmektedir. Öğrencilerimiz, yürüttükleri lisans tez konularında, konularına yakın olan diğer çeşitli disiplinlerinin yaklaşımlarını inceleme fırsatı bulmaktadır. Bunun yanı sıra Disiplinlerarası seçmeli dersler bulunmaktadır.

-Ders kazanımların program çıktılarıyla uyumunun izlenmesine ve iyileştirilmesine ilişkin kanıtlar (Öğrenci İşleri Daire Başkanlığı ve Tüm Akademik Birimler)

Üniversitemizde Eğitim bilgi sistemi (EBS) devreye alınmış olup eğitim-öğretim işleriyle ilgili her türlü bilgi burada işlenmektedir. EBS’de bölümümüzde verilen dersler, program çıktıları çerçevesinde hazırlanan ders amaçları, derslerin öğrenme çıktılarının program çıktılarıyla ilişkileri belirlenmiş ve EBS üzerinden tüm paydaşlara duyurulmaktadır. Bununla birlikte derslerin ders öğrenme çıktıları/kazanımları ile program çıktılarının ilişkilendirilmesine yönelik çalışmalar devam etmektedir. Eğitim ve öğretim süreçlerimiz her dönem başında gerçekleştirilen Bölüm Akademik Kurul toplantılarında

gerçekleştirilmekte ve yapılan bu toplantılarda eğitim-öğretimin niteliğini arttırıcı kararlar da alınarak uygulamaya konmaktadır.

Olgunluk Düzeyi: (4) Ders kazanımlarının program çıktılarıyla uyumu izlenmekte ve iyileştirilmektedir.

Kanıtlar

<http://ebs.bilecik.edu.tr/Bolumler?BolumAd=Lisans>

https://bilecik.edu.tr/insanvetoplumbilimleri/Icerik/Ders_Planlar%C4%B1_a86c1

B.1.4. Öğrenci iş yüküne dayalı ders tasarımı

-İş yükü temelli kredilerin transferi ve tanınmasına ilişkin tanımlı süreçleri içeren belgeler (Öğrenci İşleri Daire Başkanlığı ve Tüm Akademik Birimler)

İş yükü temelli kredilerin transferi ve tanınmasına ilişkin tüm işlemler Bölüm İntibak Komisyonları ile Öğrenci İşleri Daire Başkanlığı tarafından yapılmaktadır. Bunun yanı sıra iş yükü temelli kredilerin transferi ve tanınmasına ilişkin tanımlı süreçleri içeren belgeler bölümlerimiz programlarında yer alan derslerin öğrenci iş yüküne dayalı kredi değerleri (AKTS) Bologna çerçevesinde düzenlenmiştir. Önceki öğrenmelerin tanınmasında öğrenci iş, yükü temelli kredilerin kullanıldığına dair belgeler, (Bu belgeler 2015 AKTS Kullanıcı Kılavuzu'ndaki anahtar prensipleri taşımaktadır). Bilecik Şeyh Edebali Üniversitesi Önceki Öğrenmelerin Tanınmasına İlişkin Yönergeye ait linkler eklenmiştir.

-Programlarda öğrenci İş yükünün belirlenmesinde öğrenci katılımının sağlandığına ilişkin belgeler ve mekanizmalar (Tüm Akademik Birimler)

Her ders için öğrenim çıktılarının belirlenmesinin ardından, öğrencilerin başarılı olabilmesi ve bu öğrenim çıktılarına ulaşabilmeleri gerekli olan iş yükü hesaplanmaktadır. AKTS kredi dağılımı için yapılan çalışmalarda, öğrencilerin başarılı olmak için ihtiyaç duydukları iş yükleri ilgili öğretim elemanlarının rehberliğinde belirlenmektedir. Ders iş yükünün belirlenmesinde öğrencilere iş yükü (AKTS) anketi uygulanmaktadır. Öğrencinin akademik ve kariyer gelişimini izlemek üzere tanımlı süreçler ve mevcut uygulamalar Üniversitemiz bünyesinde Mezun Öğrenciler ve Kariyer Merkezi Koordinatörlüğü mevcuttur. İlgili koordinatörlüğün yönergesine aşağıdaki link üzerinden erişilebilir.

-İş yükü temelli kredilerin geribildirimler doğrultusunda güncellendiğine ilişkin kanıtlar (Tüm Akademik Birimler)

Fakültemiz ana eğitim politikası, öğrencinin nitelikli bilgi ile donatılmış ve deneyim kazanmış bir şekilde mezun olmasına yöneliktir. Her dönem açılacak dersler, öğrencilerden anketler ve danışmanlık sistemi ile alınan geri bildirimler doğrultusunda bölüm kurul toplantılarında belirlenmektedir. Öğrencilerin farklı alanlardan ders almalarını sağlayarak ve öğrencilere çeşitli konularda ödevler vererek sorgulayıcı, yaratıcı, sorumluluklarının bilincinde, bilimsel araştırma yapmayı bilen bireyler olarak mezun olması hedeflenmektedir. Kredilerin değerlendirilmesi öğrencilerimize OBS üzerinden uygulanan anketler vasıtasıyla gerçekleştirilmektedir. İş Yükü (AKTS) Belirleme Anketi uygulanmak üzere Öğrenci Bilgi Sistemi (OBS) üzerinden dönem içindeki tüm dersler için ayrı olarak doldurulmak üzere öğrencilerimizin değerlendirmelerine açılmaktadır. Anket değerlendirme sonuçlarına göre gerektiği takdirde İş Yükü (AKTS) güncelleme çalışmaları yapılacaktır.

Olgunluk Düzeyi: (3) Dersler öğrenci iş yüküne uygun olarak tasarlanmış, ilan edilmiş ve uygulamaya konulmuştur.

Kanıtlar

<https://kms.kaysis.gov.tr/Home/Goster/154305>

<http://ebs.bilecik.edu.tr/Program/DersPlani?BolumNo=231>

B.1.5. Programların izlenmesi ve güncellenmesi

-Programların izlenmesi ve güncellenmesine ilişkin periyot (yıllık ve program süresinin sonunda) ilke, kural, gösterge, plan ve uygulamalar (Öğrenci İşleri Daire Başkanlığı ve Tüm Akademik Birimler)

Eğitim programları Türkiye Yüksek Öğretim Yeterlikleri Çerçevesi (TYYÇ) ilkeleri ile uyumlu hazırlanmakta olup, EBS (Eğitim Bilgi Sistemi) web sitemizde ilan edilmektedir. 2023 yılında pandemi sürecinin normale dönmesiyle dersler yüzyüze eğitim-öğretim yoluyla yürütülmüştür. Programların izlenmesi ve güncellenmesine ilişkin periyot (yıllık ve program süresinin sonunda) ilke, kural, gösterge, plan ve uygulamalar ilişkin detaylı bilgiler web sayfasında yer almaktadır.

-Kurumun misyon, vizyon ve hedefleri doğrultusunda programlarını güncellemek üzere kurduğu mekanizma örnekleri (Öğrenci İşleri Daire Başkanlığı ve Tüm Akademik Birimler)

Kurumun misyon, vizyon ve hedefleri doğrultusunda programlarını güncellemek üzere; Fakültemiz bölüm anabilim dalı başkanlarıyla yaptığı kurul toplantıları ve ders içerik güncelleme talepleri bulunmaktadır.

-Programların yıllık öz değerlendirme raporları (Program çıktıları açısından değerlendirme) (Tüm Akademik Birimler)

Fakültemize web sayfasında birim öz değerlendirme raporları yayımlanmaktadır. Ayrıca programların yıllık öz değerlendirme raporları Öğrenci Bilgi Sistemi üzerinden alınmaktadır. Öğrenciler ilgili dersin öğretim elemanını değerlendirmektedir.

-Program çıktılarına ulaşıp ulaşılmadığını izleyen sistemler (Bilgi Yönetim Sistemi) (Öğrenci İşleri Daire Başkanlığı ve Tüm Akademik Birimler)

Üniversitemizde Eğitim bilgi sistemi (EBS) devreye alınmış olup eğitim-Öğretim işleriyle ilgili her türlü bilgi burada işlenmektedir. EBS’de bölümümüzde verilen dersler, program çıktıları çerçevesinde hazırlanan ders amaçları, derslerin öğrenme çıktılarının program çıktılarıyla ilişkileri belirlenmiş ve EBS üzerinden tüm paydaşlara duyurulmaktadır. Öğrencilere ders değerlendirme ve öğretim üyesi değerlendirme anketleri UZEM sistemi üzerinden ilgili dönemin sonunda uygulanmış olup bu anketler değerlendirildiğinde ders öğrenme çıktılarına ulaşıp ulaşılmadığı görülebilmektedir. Ayrıca Bologna süreci kapsamında her ders için ders bilgi paketi hazırlanmış ve EBS üzerinden tüm paydaşların ulaşabileceği şekilde paylaşılmaktadır. Program çıktılarına ulaşıp ulaşılmadığını izleyen sistemler olarak Bilecik Şeyh Edebali Üniversitesi Lisans Eğitim-Öğretim ve Sınav Yönetmeliğinde belirtilen esaslar temel alınmıştır.

-Programların yıllık ve program süresi temelli izlemelerden hareketle yapılan iyileştirmeler (Tüm Akademik Birimler)

Konuyla ilgili bölümün iyileştirme çalışmaları devam etmektedir. Üniversitemiz kalite koordinatörlüğü bünyesinde uygulanan anketler ile öğrencilerin birim/programlarından memnuniyet düzeyleri

ölçülmektedir. Ayrıca Üniversitemiz Rektörlüğünün talepleri ve bölümün ihtiyaçları doğrultusunda iyileştirmeler yapılmaktadır.

-Yapılan iyileştirmeler ve değişiklikler konusunda paydaşların bilgilendirildiği uygulamalar (Tüm Akademik Birimler)

Üniversitemiz rektörlüğü tarafından Dekanlığımıza iletilen ilgili anket sonuçları (Ders-Öğretim Elemanı Değerlendirme Anketleri, Akademik Danışman Memnuniyet Anketleri) bölüm akademik kurul toplantılarında öğretim elemanları ile değerlendirilmektedir ve iyileştirme önerileri Dekanlığımıza iletilmektedir. Ayrıca Fakültemiz bünyesinde yapılan iyileştirme ve düzenleme faaliyetleri bölüm web sitesinde duyurulmakta ayrıca ilgili paydaşlara çeşitli kanallarla iletilmektedir.

-Programın amaçlarına ulaşip ulaşmadığına ilişkin geri bildirimler (Öğrenci İşleri Daire Başkanlığı- Kariyer Merkezi Koordinatörlüğü ile Tüm Akademik Birimler)

Fakültemizde öğrenci ve akademisyen geri bildirimlerinin alınmasına yönelik sistematik mekanizmalar bulunmaktadır. Öğrencilere sunulan hizmetlerle ilgili öğrenci geri bildirim araçları (anketler vb.) kullanılmaktadır. Ayrıca, öğrencilere kariyerleriyle ilgili danışmanlık hizmeti sunmak üzere faaliyetleri olan kariyer danışmanları da geri bildirimlerde görev almaktadır. Programın amaçlarına ulaşip ulaşmadığına ilişkin geri bildirimler anketler ve yüz yüze görüşmeler ile alınmaktadır.

Olgunluk Düzeyi: (3) Programların genelinde program çıktılarının izlenmesine ve güncellenmesine ilişkin mekanizmalar işletilmektedir.

Kanıtlar

<http://ebs.bilecik.edu.tr/Bolumler?BolumAd=Lisans>

<https://kms.kaysis.gov.tr/Home/Kurum/52300778>

<https://obs.bilecik.edu.tr/login.aspx?ReturnUrl=/default.aspx>

B.1.6. Eğitim ve öğretim süreçlerinin yönetimi

-Eğitim ve öğretim süreçlerinin yönetimine ilişkin izleme ve iyileştirme kanıtları (Öğrenci İşleri Daire Başkanlığı ve Akademik Birimler)

Eğitim ve öğretim süreçlerinin yönetimi Bölüm Kurulları ve Fakülte Yönetim Kurullarında alınan kararlar doğrultusunda gerçekleştirilir. Ayrıca aylık olarak uzaktan eğitim merkezi (UZEM) sistemi üzerinden alınan ders süreleri, doküman, url paylaşımı gibi veriler bölüm başkanlıklarına EBYS üzerinden gönderilmektedir. Eğitim ve öğretim süreçlerinin yönetimine ilişkin izleme ve iyileştirmeler bölümümüzde görev yapmakta olan öğretim elemanlarının özgeçmişleri ve uzmanlık alanlarına göre yapılmaktadır. Öğrencilerden alınacak geribildirimler ile iyileştirme adımları atılabilmesi için gerekli anketlere aşağıdaki linkten ulaşılabilir.

Olgunluk Düzeyi: (4) Kurumda eğitim ve öğretim yönetim sistemine ilişkin uygulamalar izlenmekte ve izlem sonuçlarına göre iyileştirme yapılmaktadır.

Kanıtlar

https://bilecik.edu.tr/insanvetoplumbilimleri/Icerik/Komisyonlar_50e8c

B.2. Programların Yürütülmesi (Öğrenci Merkezli Öğrenme, Öğretme ve Değerlendirme)

B.2.1. Öğretim yöntem ve teknikleri

-Ders bilgi paketlerinde öğrenci merkezli öğretim yöntemlerinin varlığı (Tüm Akademik Birimler)

Fakültemizin ana eğitim politikası, öğrencinin nitelikli bilgi ile donatılmış ve deneyim kazanmış bir şekilde mezun olmasına yöneliktir. Aktif ve etkileşimli öğretim yöntemlerine ilişkin, Fakültemiz bölümlerinde öğrencilere çeşitli derslerden araştırmalar yaparak sunumlar yapmaları ile derslere aktif katılımları sağlanmaktaydı. 2022 yılında uzaktan öğretim nedeniyle, derslerde ağırlıklı olarak öğretim üyeleri anlatım yapmıştır. Aktif öğrenme kapsamında Arazi Uygulamaları vb. gibi derslerde, öğrencilere araziye götürülerek gözlem, anket vb. gibi çeşitli ölçme yöntemleri geliştirilerek bizzat arazide uygulamalı olarak aktif katılım yoluyla öğrenmeleri gerçekleştirilmektedir.

Fakültemizde öğrenci merkezli, yetkinlik temelli, süreç ve performans odaklı disiplinlerarası, bütüncü, vaka/uygulama temelinde öğrenmeyi önceleyen yaklaşımlara yer verilmesi çalışmaları devam etmektedir. Bilgi aktarımından çok derin öğrenmeye, öğrenci ilgi, motivasyon ve bağlılığına odaklı teknolojinin sunduğu olanaklar ve proje temelli öğrenme gibi yaklaşımlarla ders planı zenginleştirilmeye çalışılmaktadır. Öğrencilerin farklı alanlardan ders almalarını sağlayarak ve öğrencilere çeşitli konularda ödevler vererek sorgulayıcı, yaratıcı, sorumluluklarının bilincinde, bilimsel araştırma yapmayı bilen bireyler olarak mezun olması hedeflenmektedir. Teknolojinin sunduğu olanaklar ve proje temelli öğrenme gibi yaklaşımlarla ders planı zenginleştirilmeye çalışılmaktadır. Ayrıca öğrencilerin derslere aktif katılımını sağlayan değerlendirme kriterleri (kısa sınav / ödev) uygulanmaktadır.

-Uzaktan eğitime özgü öğretim materyali geliştirme ve öğretim yöntemlerine ilişkin ilkeler, mekanizmalar (UZEM ve Tüm Akademik Birimler)

UZEM sistemi üzerinde paylaşılan ders içeriklerinin belirlenmesinde kullanılabilecek etkili uzaktan eğitim tasarımı geliştirmeye ilgili Webinar eğitimleri verilmiştir. Uzaktan eğitime özgü öğretim materyali geliştirme ve öğretim ilke, yöntem ve tekniklerine ilişkin uygulamalar, ilgili dersler için, dersi veren öğretim üyeleri tarafından oluşturulmuştur. Öğretim üyeleri UZEM sayfasından “kaynak ekle” butonu yoluyla, ders notları ve diğer materyalleri öğrencilerle sorunsuz bir şekilde paylaşmıştır.

-Aktif ve etkileşimli öğretim yöntemlerine ilişkin tanımlı süreçler ve uygulamalar (Tüm Akademik Birimler)

Fakültemiz bölümlerinde bitirme ödevi tez danışmanlıkları mevcuttur. Ayrıca her sınıf için belirlenmiş bir danışman öğretim elemanı vardır. Bunlar her dönem başında revize edilmektedir. Bu sayede öğrencilerin farklı alanlardan ders almalarını sağlayarak ve öğrencilere çeşitli konularda ödevler vererek sorgulayıcı, yaratıcı, sorumluluklarının bilincinde, bilimsel araştırma yapmayı bilen bireyler olarak mezun olması hedeflenmektedir. Ayrıca uzaktan eğitim portalı üzerinden öğretim yöntemlerine ilişkin süreçler de paylaşılmaktadır.

Olgunluk Düzeyi: (3) Programların genelinde öğrenci merkezli öğretim yöntem teknikleri tanımlı süreçler doğrultusunda uygulanmaktadır.

Kanıtlar

<https://obs.bilecik.edu.tr/login.aspx?ReturnUrl=/default.aspx>

<https://ders.bilecik.edu.tr/login/index.php>

<https://bilecik.edu.tr/ue>

B.2.2. Ölçme ve değerlendirme

-Programlardaki uygulama örnekleri (Tüm Akademik Birimler)

Fakültemiz bünyesinde yürütülen dersler 2021-2022 Eğitim-Öğretim döneminde karma olarak yürütülmüştür. 2022-2023 Güz dönemi itibarıyla 5i dersleri dışında tüm dersler yüz yüze yürütülmektedir. Uzaktan öğretim yoluyla verilen dersler için öğrenci başarıları canlı sınav, ödev yükleme ve yüz yüze sınavlar şeklinde ölçülmüştür. Ayrıca ölçme yöntemlerinin başarısı ile ilgili geri bildirimler; üniversitemiz kalite koordinatörlüğü aracılığı ile uygulanan uzaktan eğitim sisteminin değerlendirilmesi öğrenci anketleri ile bahar-yaz-güz dönemi olmak üzere üç ayrı dönem için değerlendirilmiştir. Fakültemiz Coğrafya Bölümü bünyesinde, Coğrafi Bilgi Sistemleri başta olmak üzere Temel İstatistik ve coğrafi gözlem becerisi kazandırılmak adına öğrencilere bilimsel ve teknik geziler yapılmaktadır.

-Örgün/uzaktan/karma derslerde kullanılan sınav örnekleri (programda yer verilen farklı ölçme araçlarına ilişkin) (UZEM, Öğrenci İşleri Daire Başkanlığı ve Tüm Akademik Birimler)

Her ders kendi sınavlarına dair tasarruf hakkına sahiptir. Sınav, ödev, dönem sonu uygulaması ve sunum gibi sınav örneklerini kullanabilir. Fakültemizde uygulanan sınav örnekleri şu şekildedir;

*Yüz yüze yazılı sınav (Evrakları sınav dönemi sonunda bölümlerimiz tarafından Dekanlığa teslim edilmektedir.)

*Uzaktan eğitim sisteminde yapılan ödev yükleme ve canlı sınav örnekleri Açık ve Uzaktan Öğrenme Araştırma ve Uygulama Merkezi ders portalında mevcuttur.

-Ölçme ve değerlendirme uygulamalarının ders kazanımları ve program yeterlilikleriyle ilişkilendirildiğini, öğrenci iş yükünü temel aldığını* gösteren ders bilgi paketi örnekleri (Öğrenci İşleri Daire Başkanlığı ve Tüm Akademik Birimler)

Örgün ve Uzaktan eğitim derslerine ait ders kazanımları ve program yeterliliklerine ait bilgiler Üniversitemiz EBS sisteminde güncellenmektedir. Ayrıca öğrenci iş yükünün temel aldığını gösteren ders bilgi paketi örnekleri Bologna sitesinde yayınlanmıştır. Coğrafya Bölümümüz özelinde; Coğrafi Bilgi Sistemleri, Kartografik Tasarım Atölyesi, Beşeri Coğrafya Arazi Uygulamaları, Fiziki Coğrafya Arazi Uygulamaları ve Bölgesel Coğrafya Arazi Uygulamaları derslerimizde dersin büyük bir kısmı laboratuvar ve teknik gezi uygulamalarıyla yürütülmektedir.

-Dezavantajlı gruplar ve çevrimiçi sınavlar gibi özel ölçme türlerine ilişkin mekanizmalar (UZEM, Tüm Akademik Birimler, Engelli Öğrenciler Birim Koordinatörlüğü ve Öğrenci İşleri Daire Başkanlığı) -Sınav güvenliği mekanizmaları (UZEM, Tüm Akademik Birimler ve Öğrenci İşleri Daire Başkanlığı)

Özel yaklaşım gerektiren öğrencilerle ilgili uygulamalarda Bilecik Şeyh Edebali Üniversitesi Engelli Öğrenciler Birim Koordinatörlüğü Yönergesi esas alınmaktadır. İlgili yönergeye ekteki link üzerinden erişilebilir.

-İzleme ve paydaş katılımına dayalı iyileştirme kanıtları (Tüm Akademik Birimler)

Üniversitemiz kalite koordinatörlüğü aracılığı ile anket uygulama takvimine uygun şekilde yapılan “Uzaktan Eğitim Sürecinin Değerlendirilmesi Öğrenci Anketleri, Ders-Öğretim Elemanı Değerlendirme Öğrenci Anketleri, İş Yükü (AKTS) Belirleme ve Memnuniyet Anketleri ile öğrencilerin sürece katılımı düzenli olarak izlenmektedir. İyileştirme çalışmaları ise devam etmektedir. Gerekli görülmesi durumunda İç ve dış paydaşların görüşleri doğrultusunda programlara ait ders içerikleri ve müfredat bilgilerinde güncellemeler ve iyileştirmeler yapılmaktadır.

Olgunluk Düzeyi: (3) Programların genelinde öğrenci merkezli ve çeşitlendirilmiş ölçme ve değerlendirme uygulamaları bulunmaktadır.

Kanıtlar

<https://kms.kaysis.gov.tr/Home/Goster/104435>

https://bilecik.edu.tr/dosya/12749_32a0_TDE-Final_S%C4%B1navlar%C4%B1nda_Uyulmas%C4%B1_Gereken_Kurallar.pdf

B.2.3. Öğrenci kabulü, önceki öğrenmenin tanınması ve kredilendirilmesi

-Paydaşların bilgilendirildiği mekanizmalar (Öğrenci İşleri Daire Başkanlığı ve Tüm Akademik Birimler)

Fakültemiz bölümleri, ÖSYM tarafından yapılan Yüksek Öğretim Kurumları Sınavı (YKS) sonuçlarına göre öğrenci alımı yapmaktadır. Ayrıca Fakültemiz öğrenci adaylarının; araştırma isteği ve yüksek özgüvene sahip olmaları, okuduğu teorileri, analitik düşünce yöntemiyle herhangi bir alan üzerinde uygulama ve çıkarım yapma kabiliyeti taşımaları, yaratıcı, araştırmacı ve yeniliklere açık olmaları, gelişen teknolojiye ayak uydurabilmeleri, öğrenim görecekları bölüme ilgi duymaları gerekmektedir.

Fakültemiz bölümlerine öğrenci kabulü ile ilgili açık ve tutarlı kriterler ilgili bölümlerin web sayfasında yönetmelikle ilan edilerek uygulanmaktadır. Önceki “formal” öğrenmelerin tanınması için tanımlı süreçler birim web sayfasında bulunmaktadır (yatay, dikey geçişler, lisans tamamlama, hareketlilik programları vb). Ayrıca Fakültemiz bölümlerine ait sosyal medya hesapları üzerinden de bilgilendirmeler yapılmaktadır. Bunun yanında OBS ve UZEM sisteminden gerekli durumlarda öğretim üyeleri duyurular gerçekleştirmiştir.

Olgunluk Düzeyi: (3) Kurumun genelinde öğrenci kabulü, önceki öğrenmenin tanınması ve kredilendirilmesine ilişkin planlar dahilinde uygulamalar bulunmaktadır.

Kanıtlar

<https://bilecik.edu.tr/insanvetoplumbilimleri/>

https://bilecik.edu.tr/insanvetoplumbilimleri/Icerik/ic_ve_Dis_Paydaslar

B.2.4. Yeterliliklerin sertifikalandırılması ve diploma

-Öğrencinin akademik ve kariyer gelişimini izlemek, diploma onayı ve yeterliliklerin sertifikalandırılmasına ilişkin tanımlı süreçler ve mevcut uygulamalar (Kariyer Merkezi Koordinatörlüğü, Öğrenci İşleri Daire Başkanlığı ve Tüm Akademik Birimler)

Fakültemiz bünyesindeki tüm bölümlerde kariyer danışmanı bulunmaktadır. Kariyer danışmanı mevcut öğrencilerin çalışma alanlarına yönlendirilmesi ve mezunların çalışma alanlarının takibini yapmaktadır.

-Öğrenci iş yükü kredisinin değişim programlarında herhangi bir ek çalışmaya gerek kalmaksızın tanındığını gösteren belgeler* (Öğrenci İşleri Daire Başkanlığı, Tüm Akademik Birimler ve Uluslararası İlişkiler Ofisi Koordinatörlüğü)

Erasmus sürecine katılan öğrencilerimizin aldığı dersler ek çalışmaya katılmaksızın birimimizin intibak komisyonu tarafından onaylanmaktadır. Öğrenci iş yükü kredisinin değişim programlarında herhangi bir ek çalışmaya gerek kalmaksızın tanındığını gösteren belgelere ilişkin kanıtlar birimizde mevcut değildir.

Olgunluk Düzeyi: (3) Kurumun genelinde diploma onayı ve diğer yeterliliklerin sertifikalandırılmasına ilişkin uygulamalar bulunmaktadır.

Kanıtlar

https://bilecik.edu.tr/insanvetoplumbilimleri/Icerik/Kariyer_Dan%C4%B1%C5%9Fmanlar%C4%B1_30033

https://bilecik.edu.tr/insanvetoplumbilimleri/Icerik/2022_2023_Yili_Mezuniyet_Coskusu

B.3. Öğrenme Kaynakları ve Akademik Destek Hizmetleri

B.3.1. Öğrenme ortam ve kaynakları

-Öğrenme kaynakları ve bu kaynakların yeterlilik durumu, geliştirilmesine ilişkin planlamalar ve uygulamalar (Kütüphane ve Dokümantasyon Daire Başkanlığı ve Tüm Akademik Birimler)

Fakültemiz Bölümlerine ait kitaplıklarda bölümlerimizde görev yapan veya emekli olmuş öğretim elemanlarının kitapları ile çeşitli enstitülerden temin edilen kitaplar raflara göre sistemli bir şekilde kataloglanmış olup, bu katalog bölüm web sayfalarında öğrencilere sunulmuştur. Yüz yüze ve uzaktan eğitim yolu ile yürütülen teorik ve uygulamalı derslere ait basılı ve dijital kaynaklara üniversitemiz kütüphanesinden ve üniversite bünyesinde bulunan bilgisayar laboratuvarlarından erişim yapılabilmektedir. Kütüphane ve Dokümantasyon Daire Başkanlığı tarafından kütüphanemizde bulunmayan ve alınması talep edilen kaynaklara ait talep formları da ilgili birimin web sayfasında bulunmaktadır. Bunların dışında öğretim üyelerinin talep ettiği yayın/veri tabanı/e-yayın gibi kaynakların bilgisi de yıllık olarak toplanmaktadır. Ayrıca öğretim üyelerimizin yapmış olduğu yayınların ulusal ve uluslararası alanda daha görünür olabilmesi adına yazmış oldukları ve yazacakları kitaplardan bir kopyası Kütüphane ve Dokümantasyon Daire başkanlığına teslim edilmektedir. Ders veren öğretim elemanları hazırlamış oldukları ders notları ve sunumlarını da öğrencilerle paylaşabilmektedir. Fakültemiz öğrencileri ve öğretim elemanları, Bölümlerimizde yer alan kütüphanelerinden yararlanabilmektedir. 2023 yılında uzaktan eğitim yoluyla yürütülen derslerde, öğrenciler ders kaynaklarına uzaktan eğitim sistemi üzerinden erişmiştir. Ders veren öğretim elemanları, verdikleri dersler için kaynak eklemekle yükümlüdürler.

-Öğrenme kaynaklarına erişilebilirlik kanıtları (Uzaktan eğitim dahil) (UZEM, Kütüphane ve Dokümantasyon Daire Başkanlığı ve Tüm Akademik Birimler)

Sisteme ders müfredatlarına uygun makaleler yüklenmiş, öğrencilerin kaynak ihtiyaçları zaman zaman mail yoluyla da karşılanmıştır. Ayrıca öğrenciler Bilecik Şeyh Edebali Üniversitesi kütüphanesinin e-yayın ve e-kaynak veri tabanlarına yönlendirilmiştir.

Fakültemiz Arkeoloji bölümünde öğrencilerin kullanımına yönelik bölüm alt yapısı olarak; Prof. Dr. Turan Efe Laboratuvarı: Bir ana Laboratuvar (164 m2), bir arşiv odası (27 m2) ve bir depo odasından (64 m2) oluşan bölüm laboratuvar kompleksi. İçerisinde üç lavabodan oluşan geniş bir yıkama alanı, fotoğraf stüdyosu, çizim masaları, arkeolojik malzeme vitrini, çelik raf sistemleri, dosya dolapları bulunmaktadır. Bu laboratuvar kompleksinin dışında tüm öğrencilerimizin kullanımına açık olan bir seminer kitaplığı, mimari çizim odası, proje odası da mevcuttur. Yine deneysel arkeoloji faaliyetlerinin ve arkeoloji uygulamalarının yürütüldüğü Arkeoloji Uygulama Alanı da bölüm alt yapısı içinde yer almaktadır.

-Öğrenme yönetim sistemi uygulamalarına ilişkin örnekler (UZEM ve Tüm Akademik Birimler)

Uzaktan eğitim sistemi ile yürütülen derslerde senkron olarak öğrencilerinde katılımının sağlanması UZEM birimi tarafından organize edilmiştir. Ayrıca öğrencilerimizin asenkron olarak da kayıtlı bulunan dersleri izleme imkanı mevcuttur. Öğrenciler ders notlarına yine aynı sistem üzerinden ulaşabilmiştir.

Sisteme ders müfredatlarına uygun makaleler yüklenmiş, öğrencilerin kaynak ihtiyaçları zaman zaman mail yoluyla da karşılanmıştır. Ayrıca öğrenciler Bilecik Şeyh Edebali Üniversitesi kütüphanesinin e-yayın ve e-kaynak veri tabanlarına yönlendirilmiştir.

Eđitim-öđretimin etkinliđini artıracak öđrenme ortamları (derslik, bilgisayar laboratuvarı, kütüphane, toplantı salonu, bireysel çalıřma alanı, vd.) yeterlidir ve ihtiyaçları karřılayacak uygun donanımlara sahiptir. Öđrenci kulüpleri/toplulukları, akademik danıřmanlık, psikolojik danıřmanlık hizmetleri mevcuttur. Yemekhane/kantin/kafeterya, sađlık, spor, kültür, vb. için gerekli tesis ve altyapılar mevcuttur.

-Öđrencilere sunulan öđrenme kaynakları ile ilgili öđrenci geri bildirim araçları (Anketler vb.) (UZEM ve Kütüphane ve Dokümantasyon Daire Bařkanlıđı)

Bu süreçte, öđrencilerin online arařtırma ve öđrenme uygulamalarını takip edebilmeleri derslerde vurgulanmıřtır. Üniversite kütüphanesinin e-yayın tarama bölümü anlatılmıřtır ve bundan sonraki süreçte de anlatılarak bu anlamda e-öđrenme/arařtırma uygulamaları açasından bir bařlangıç teřkil ederek alışkanlık kazanılması amaçlanmaktadır.

Öđretim üyelerimiz verdikleri derslere ait sunum ve notlarda gerekli gördükleri güncellemeleri yapmaktadır. Ayrıca Kütüphane ve Dokümantasyon daire bařkanlıđı tarafından;

- EBSCO Eđitim Webinarları,

- Wiley Dergileri Kütüphane Kullanıcıları İçin Nasıl Bir Arařtırma Desteđi Sađlar,

-TÜBİTAK ULAKBİM'in Sađladığı ProQuest Dissertations& Theses Webinarları gibi çeřitli webinarlar ve etkinlikler düzenlenerek öđrenme kaynakları sürekli güncellenmeye çalıřılmakta ve eriřime açılan veri tabanları sayısı arttırılmaktadır. Bunun dıřında UZEM birimi tarafından "Etkili Uzaktan Eđitim Tasarımı Nasıl Gerçekleştirilir?" ve Pandemi Sonrası Uzaktan Eđitim gibi konularda çeřitli etkinlikler düzenlenmiřtir.

-Öđrenme kaynaklarının düzenli iyileřtirildiđine iliřkin kanıtlar (UZEM ve Tüm Akademik Birimler)

E-öđrenme uygulamaları

Bu süreçte, öđrencilerin online arařtırma ve öđrenme uygulamalarını takip edebilmeleri derslerde vurgulanmıřtır. Üniversite kütüphanesinin e-yayın tarama bölümü anlatılmıřtır ve bundan sonraki süreçte de anlatılarak bu anlamda e-öđrenme/arařtırma uygulamaları açasından bir bařlangıç teřkil ederek alışkanlık kazanılması amaçlanmaktadır.

Olgunluk Düzeyi: (4) Öđrenme kaynaklarının geliřtirilmesine ve kullanımına yönelik izleme ve iyileřtirilme yapılmaktadır.

Kanıtlar

<https://ders.bilecik.edu.tr/login/index.php>

<https://www.bilecik.edu.tr/kutuphane>

https://bilecik.edu.tr/arkeoloji/Icerik/Yay%C4%B1n_Katalo%C4%9Fu_b7493

<http://www.ulakbim.gov.tr/yeniweb/ekualkesif/>

B.3.2. Akademik destek hizmetleri

Öđrenci danıřmanlık sisteminde kullanılan tanımlı süreçler (Öđrenci İřleri Daire Bařkanlıđı ve Tüm Akademik Birimler)

Fakültemiz bünyesindeki tüm bölümlerde öđrencilerimizle iletiřim kurmak için bölüm danıřmaları görev yapmaktadır. Öđrencilere danıřmanlık hizmeti ders kayıt süreci ile sınırlı kalmamıř, ihtiyaç duyulması ve

öğrenci tarafından talep edilmesi halinde öğrencilerin eğitim-öğretim süreçleri ile ilgili soruları ile dönem içerisinde de aktif olarak ilgilenilmiştir.

-Varsa uzaktan eğitimde akademik ve teknik öğrenci danışmanlığı mekanizmaları ve tanımlı süreçler (UZEM, Öğrenci İşleri Daire Başkanlığı ve Tüm Akademik Birimler)

Fakültemiz bölümlerinde görevli danışmanlar tarafından tanımlı süreçlere (yönetmelik, yönerge, kılavuz vb.) ilişkin akademik danışmanlık verilmektedir. Öğrencilerin uzaktan eğitim sistemi ile ilgili soruları olduğu takdirde ilgili birim ile iletişim kurmaları kolaylaştırılmaya çalışılmıştır. Fakültemiz öğrencileri, danışmanları ile Öğrenci Bilgi Sistemi (OBS) üzerinden çevrim içi iletişim kurabilir ve işlemlerini interaktif olarak gerçekleştirebilir.

-Öğrencilerin Danışmanlara Erişimine İlişkin Mekanizmalar (Öğrenci İşleri Daire Başkanlığı ve Tüm Akademik Birimler)

Öğrenciler akademik danışmanlarına yüz yüze görüşme, OBS sistemi, UZEM e-posta üzerinden, danışmanın e-postası ve ofis telefonu aracılığı ile ulaşabilmektedirler.

-Rehberlik, psikolojik danışmanlık ve kariyer hizmetlerine ilişkin planlama ve uygulamalar (Engelli Öğrenciler Birim Koordinatörlüğü- Kariyer Merkezi Koordinatörlüğü-Sağlık, Kültür ve Spor Daire Başkanlığı ve Tüm Akademik Birimler)

Fakültemiz Bölümlerinde görev yapan öğretim elemanlarımız ve kariyer danışmanımız öğrencilerimizin kişisel gelişimlerinde ve eğitimlerinde danışma faaliyetlerini yürüterek onlara rehberlik etmektedir. Tüm öğrencilerimiz ders ve kariyer danışmanlarına görüşme saatleri içerisinde yüzyüze yada mail, telefon vb. iletişim araçlarını kullanarak ulaşabilmektedir. Ayrıca Başvuran öğrencilerimiz için Rektörlüğümüze bağlı rehberlik ve psikolojik danışmanlık uzmanlarına yönlendirmeler yapılmaktadır.

-Kariyer merkezi uygulamaları (Kariyer Merkezi Koordinatörlüğü-Sağlık, Kültür ve Spor Daire Başkanlığı ve Tüm Akademik Birimler)

İNSAN VE TOPLUM BİLİMLERİ FAKÜLTESİ KARIYER DANIŞMANLARI (205089)		
Görev	Ad Soyad	Bölümü
Akademik Birim Temsilcisi	Dr. Öğr. Üyesi Ali OKUMUŞ	Dekanlık
Kariyer Danışmanı	Dr. Öğr. Üyesi Cihan YEMİŞÇİ	Tarih
Kariyer Danışmanı	Arş. Gör. Tümer KARAAYAK	Türk Dili ve Edebiyatı
Kariyer Danışmanı	Arş. Gör. Yusuf TUNA	Arkeoloji
Kariyer Danışmanı	Dr. Öğr. Üyesi Arda BAY	Coğrafya
Kariyer Danışmanı	Arş. Gör. Sultan Berfin UÇURUM	Psikoloji

-Öğrencilerin Katılımına İlişkin Kanıtlar (Tüm Akademik Birimler)

Fakültemiz öğrencilerine yönelik bölüm bazında anketler düzenlenerek sonuçları Üniversitemiz Rektörlüğü ile paylaşılmaktadır. Ayrıca öğrencilerimiz lisans tezlerini yazmak üzere ilgi duyduğu alanları seçebilmektedir. Alanı seçtikten sonra mümkün olması şartıyla istediği öğretim elemanını akademik danışman olarak belirleyebilmektedir.

-Öğrencilere sunulan hizmetlerle ilgili öğrenci geri bildirim araçları (anketler vb.) sonuçları (Kariyer Merkezi Koordinatörlüğü-Sağlık, Kültür ve Spor Daire Başkanlığı ve Tüm Akademik Birimler)

Fakültemiz öğrencilerinin de katılım sağladığı anket sonuçlarına aşağıdaki linkten erişilebilmektedir.

Olgunluk Düzeyi: (3) Kurumda öğrencilerin akademik gelişim ve kariyer planlamasına yönelik destek hizmetleri tanımlı ilke ve kurallar dahilinde yürütülmektedir.

Kanıtlar

https://bilecik.edu.tr/insanvetoplumbilimleri/Icerik/Kariyer_Dan%C4%B1%C5%9Fmanlar%C4%B1_30033

<https://obs.bilecik.edu.tr/login.aspx?ReturnUrl=/bilecik/akademikpersonel/akademikpersonelanasayfa.aspx>

<https://www.mevzuat.gov.tr/mevzuat?MevzuatNo=10169&MevzuatTur=7&MevzuatTertip=5>

B.3.3. Tesis ve altyapılar

-Tesis ve altyapının kullanımına yönelik ilke ve kurallar (Sağlık, Kültür ve Spor Daire Başkanlığı ve Tüm Akademik Birimler)

Fakültemize ait bina ve tesislere ilişkin kullanım talimatları ve demirbaşlara ilişkin bilgiler her bir sınıf ve ofisin giriş kapısında bulunmaktadır. Ayrıca öğrencilerimiz Üniversitemiz bünyesinde bulunan tesislerden Yükseköğretim Kurumları, Mediko-Sosyal Sağlık, Kültür ve Spor İşleri Dairesi Uygulama Yönetmeliği çerçevesinde yararlanabilmektedirler. İlgili tesislerin kullanımına ait kurallar Rektörlük bünyesinde bulunan Sağlık, Kültür ve Spor İşleri Dairesi Başkanlığınca belirlenir. Ayrıca Fakültemiz Coğrafya Bölümü bünyesinde Prof. Dr. Oğuz EROL Kütüphanesi, CBS ve Veri Analizi Laboratuvarı, Kartografya ve Çizim Dersliği, Petrografi Laboratuvarı, Sedimantoloji Laboratuvarı, Coğrafya Bölüm Kitaplığı bulunmaktadır.

-Erişim ve kullanıma ilişkin uygulamalar (Sağlık, Kültür ve Spor Daire Başkanlığı ve Tüm Akademik Birimler)

Tüm öğrencilerimiz başvurması halinde bölüm kütüphanelerinden faydalanabilmektedir. Bölüm kitaplığında görev verilen öğrenciler, günün belirli saatlerinde kitaplığı tüm öğrencilerimizin kullanımına açık tutmaktadır. Laboratuvarlarımız ise derslerle birlikte kullanılmaktadır. Sağlık Kültür ve Spor Başkanlığı'na bağlı olarak faaliyet gösteren spor tesisleri gibi altyapılardan faydalanmak isteyen öğrencilerimiz ilgili birime başvuru yapmak şartıyla bu tesisleri ve alt yapı imkanlarını kullanabilmektedir. Ayrıca Fakültemize ait taşınır ve taşınmaz her türlü tesis, demirbaş vb. erişim ve kullanımında kamu malına dair herhangi bir zarar vb. durumların oluşup oluşmadığı sürekli gözetim altındadır.

-Tesis ve altyapının kurumsal büyüme ile ilişkili olarak gelişim durumu (Örneğin, Birim sayısındaki artış ile fiziksel alanlardaki artış arasındaki ilişki gibi) (Yapı İşleri ve Teknik Daire Başkanlığı-Sağlık, Kültür ve Spor Daire Başkanlığı ve Tüm Akademik Birimler)

Fakültemiz, Üniversite Yerleşkemizde bulunan E Bloktaki ofis ile derslikleri kullanmakta ve yeni açılacak bölümlere ve artış gösterebilecek öğrenci sayısına göre büyümeye ve gelişime açık durumdadır.

Olgunluk Düzeyi: (4) Tesis ve altyapının kullanımı izlenmekte ve ihtiyaçlar doğrultusunda iyileştirilmektedir.

Kanıtlar

<https://www.mevzuat.gov.tr/mevzuat?MevzuatNo=10169&MevzuatTur=7&MevzuatTertip=5>

B.3.4. Dezavantajlı gruplar

-Dezavantajlı öğrenci gruplarına sunulacak hizmetlerle ilgili planlama ve uygulamalar (kurullarda temsil, engelsiz üniversite uygulamaları, varsa uzaktan eğitim süreçlerindeki uygulamalar vb.) (UZEM, Engelli Öğrenciler Birim Koordinatörlüğü-Sağlık, Kültür ve Spor Daire Başkanlığı - Bilgi İşlem Daire Başkanlığı ve Tüm Akademik Birimler)

Fakültemizde dezavantajlı öğrencilerin eğitim-öğretim faaliyetlerine ilişkin tüm kolaylık sağlayacak tedbirlerin alınmasının yanı sıra, tüm binalarımızda bahsi geçen öğrenci grubumuzun dezavantajını minimuma indirecek yapısal alt yapı mevcuttur. Göz bozukluğu oranı yüksek olan öğrencilerimiz için sınavlar uygun kağıt formatlarında düzenlenerek engelli durumları gözetilmektedir.

-Geri bildirimlerin iyileştirme mekanizmalarında kullanıldığına ilişkin belgeler (UZEM, Engelli Öğrenciler Birim Koordinatörlüğü-Sağlık, Kültür ve Spor Daire Başkanlığı- Bilgi İşlem Daire Başkanlığı ve Tüm Akademik Birimler)

Fakültemizde konuyla ilgili bir kanıt bulunmamaktadır.

-Engelsiz üniversite uygulamalarına ilişkin izleme ve iyileştirme kanıtları (UZEM, Engelli Öğrenciler Birim Koordinatörlüğü-Sağlık, Kültür ve Spor Daire Başkanlığı- Bilgi İşlem Daire Başkanlığı ve Tüm Akademik Birimler)

2018 yılından itibaren, Yükseköğretim Kurulu (YÖK) tarafından düzenlenen Engelsiz Üniversite Ödüllerinin "Mekânda Erişilebilirlik" kategorisinde her yıl ödüle layık görülen Üniversitemiz, 2020 yılında 8 Turuncu Bayrak ödülü alarak, 116 üniversite arasında 2'nci sırada yer alma başarısını göstermiştir.

Olgunluk Düzeyi: (3) Dezavantajlı grupların eğitim olanaklarına erişimine ilişkin uygulamalar yürütülmektedir.

Kanıtlar

<https://aday.bilecik.edu.tr/index.php/saglik-hizmetleri-ve-engelsiz-yasam/>

B.3.5. Sosyal, kültürel, sportif faaliyetler

-Yıl içerisinde öğrencilere yönelik yıllık sportif, kültürel, sosyal faaliyetlerin listesi (faaliyet türü, konusu, katılımcı sayısı vb. bilgilerle) (Sağlık, Kültür ve Spor Daire Başkanlığı ve Tüm Akademik Birimler)

S.NO	Faaliyet Türü	Faaliyet Konusu	Katılımcı Sayısı	Kapsam
1	Sosyal Etkinlik	Piknik	15 Öğrenci	Kısmi Zamanlı Öğrenci
2	Toplantı	Tanışma	135 Öğrenci	1. Sınıf
3	Tören	Mezuniyet Töreni	91 Öğrenci	4. Sınıf
4	Gezi	Çanakkale Kazısı	37 Öğrenci	Coğrafya Bölümü
5	Gezi	Harmankaya Kanyonu	42 Öğrenci	Coğrafya Bölümü
6	Söyleşi	Şiir İncelemesi	9 Öğrenci	Türk Dili ve Edebiyatı Bölümü

Olgunluk Düzeyi: (3) Kurumun genelinde sosyal, kültürel ve sportif faaliyetler erişilebilirdir ve bunlardan fırsat eşitliğine dayalı olarak yararlanılmaktadır.

Kanıtlar

https://bilecik.edu.tr/insanvetoplumbilimleri/Icerik/Fakultemiz_Personeli_ve_Kismi_zamanli_calisanlari_Piknik_Etkinligini_Gerceklestirdi

https://bilecik.edu.tr/insanvetoplumbilimleri/Icerik/Fak%C3%BCltemize_Yeni_Kay%C4%B1t_Yapt%C4%B1ran_%C3%96%C4%9Frencilerimize_Y%C3%B6nelik_Tan%C4%B1%C5%9Fma_Toplant%C4%B1s%C4%B1_ve_Uyum_E%C4%9Fitimi_Ger%C3%A7ekle%C5%9Ftirildi_70f33

https://bilecik.edu.tr/insanvetoplumbilimleri/Icerik/2022_2023_Yili_Mezuniyet_Coskusu

https://bilecik.edu.tr/cografya/Icerik/K%C4%B1rklareli,_Edirne_ve_%C3%87anakkale_Arazi_%C3%87al%C4%B1%C5%9Fmas%C4%B1_Ger%C3%A7ekle%C5%9Ftirildi_ead15

https://bilecik.edu.tr/cografya/Icerik/Harmankaya_Kanyonu_Arazi_%C3%87al%C4%B1%C5%9Fmas%C4%B1_Ger%C3%A7ekle%C5%9Ftirildi_0d39f

https://bilecik.edu.tr/turkdiliedebiyati/Icerik/Prof_Dr_Gokhan_Tunc_ile_siir_incelemesi_uzerine_Soylesi_dbd

B.4. Öğretim Kadrosu

B.4.1. Atama, yükseltme ve görevlendirme kriterleri

-Akademik kadronun uzmanlık alanı ile yürüttükleri ders arasında uyumun sağlanmasına yönelik uygulamalar (Tüm Akademik Birimler)

Her dönem öncesi Fakültemiz bölüm akademik kurulunda derslerin sorumlu öğretim elemanları uzmanlık alanları da göz önünde bulundurularak belirlenmekte ve Fakülte Yönetim Kurulunda görüşüldükten sonra görevlendirilmektedirler. Görev yapmakta olan öğretim elemanlarının özgeçmişleri ve uzmanlık alanları bölüm sitesinde yayınlanmıştır.

Evrak Tarihi ve Sayısı: 05.01.2023-145949



T.C.
BİLECİK ŞEYH EDEBALI ÜNİVERSİTESİ
İNSAN VE TOPLUM BİLİMLERİ FAKÜLTESİ
DEKANLIĞI - TÜK DİLİ VE EDEBİYATI
BÖLÜM BAŞKANLIĞI
AKADEMİK / BÖLÜM KURUL KARARI



Toplantı Tarihi
04.01.2023

Toplantı No
01

GÜNDEM:

2022-2023 Eğitim-Öğretim Yılı Bahar Döneminde Bölümümüzde açılacak olan dersler ve görevlendirilecek öğretim elemanlarının belirlenmesinin görüşülmesi.

KARAR:

2022-2023 Eğitim-Öğretim Yılı Bahar Döneminde Bölümümüzde açılacak olan dersler ve görevlendirilecek öğretim elemanlarının Ek-1'deki şekliyle uygun olduğuna ve konunun Dekanlık Makamına arzına;

Oy birliği ile karar verilmiştir.

-İzleme ve iyileştirme kanıtları (Öğrenci İşleri Daire Başkanlığı-Personel Daire Başkanlığı ve Tüm Akademik Birimler)

Fakültemiz bölümlerinde özel bilgi ve uzmanlık isteyen konuların eğitim-öğretim ve uygulamaları için dışarıdan ders vermek üzere öğretim elemanı seçimi 2547 Sayılı Yüksek Öğretim Kanunu'nun 31. maddesi uyarınca gerçekleştirilmektedir.

Olgunluk Düzeyi: (3) Kurumun tüm alanlar için tanımlı ve paydaşlarca bilinen atama, yükseltme ve görevlendirme kriterleri uygulanmakta ve karar almalarda (eğitim-öğretim kadrosunun işe alınması, atanması, yükseltilmesi ve ders görevlendirmeleri vb.) kullanılmaktadır.

Kanıtlar

<https://www.mevzuat.gov.tr/MevzuatMetin/1.5.2547.pdf>

https://bilecik.edu.tr/insanvetoplumbilimleri/Icerik/Ales_Puan_Turleri

B.4.2. Öğretim yetkinlikleri ve gelişimi

-Öğretim elemanlarının izleme ve iyileştirme süreçlerine katılımını gösteren kanıtlar (Rektörlük ve Tüm Akademik Birimler)

1. Bölüm başkanlığınca dersleri verecek öğretim elemanları belirlenerek ders planı oluşturulur.
2. Dersin hangi öğretim elemanınca verileceği konusunda öğretim elemanının bulunduğu bilim dalı esas alınır.
3. Bölüm ve anabilim dalına ait olmayan dersler, ortak alan dersleri, temel bilim dersleri ve ilgili bölüm/programın alan dışındaki dersler için yapılacak görevlendirmelerde öğretim elemanlarının uzmanlık alanları dikkate alınarak öncelikle bölümden temin edilir.
4. Fakülte yönetim kurulunda görüşülür.
5. Öğrenci İşleri Daire Başkanlığınca üniversite yönetim kuruluna sunulur.
6. Rektörlük onayı ile ders görevlendirmeleri yürürlüğe girer.
7. Onaylanan ders görevlendirmeleri bilgi sistemine girilir.

-Öğretim yetkinliği geliştirme süreçlerine ilişkin izleme ve iyileştirme kanıtları (Öğrenci İşleri Daire Başkanlığı ve Tüm Akademik Birimler)

Eğiticiler, alanları ile ilgili kitap, makale ve yayınları düzenli olarak takip eder, düzenli olarak katıldıkları sempozyum ve kongreler ile alan hakimiyetlerini artırıp güncel verilerle ders içeriklerini yenilerler.

Öğretim elemanları yıl boyunca eğitim-öğretim alanındaki gelişmeleri takip eder, gerçekleştirilen bölüm kurulu toplantılarında bu gelişmelerin birim programına uygulanmasına dair görüşlerini bildirirler.

Olgunluk Düzeyi: (3) Kurumun genelinde öğretim elemanlarının öğretim yetkinliğini geliştirmek üzere uygulamalar vardır.

Kanıtlar

https://bilecik.edu.tr/insanvetoplumbilimleri/Icerik/Derslik_ve_Laboratuvarlar

https://bilecik.edu.tr/insanvetoplumbilimleri/Icerik/Cihaz_ve_Ekipmanlar_0fcf9

B.4.3. Eğitim faaliyetlerine yönelik teşvik ve ödüllendirme

-Eğitim kadrosunun eğitim-öğretim performansını takdir-tanıma ve ödüllendirmek üzere yapılan planlama, uygulama ve iyileştirme kanıtları (Rektörlük ve Tüm Akademik Birimler)

Eğitim kadrosunun eğitim-öğretim performansı, yapmış oldukları faaliyetler ve unvan değişikliklerine ilişkin tebrik mesajları Fakültemiz web sitesi üzerinden güncel olarak yayımlanmaktadır. Ayrıca Eğitim kadrosunun bilimsel yayınları Bilecik Şeyh Edebali Üniversitesi Bilimsel Yayınları Teşvik Ödülü Yönergesi uyarınca ödüllendirilir. İlgili yönergeye aşağıdaki link üzerinden erişilebilir.

Olgunluk Düzeyi: (4) Teşvik ve ödül uygulamaları izlenmekte ve iyileştirilmektedir.

Kanıtlar

<https://kms.kaysis.gov.tr/Home/Goster/63152>

https://www.yok.gov.tr/Documents/Akademik/AtanmaKriterleri/bilecik_seyh_edebali_kriter.pdf

C. ARAŞTIRMA VE GELİŞTİRME

C.1. Araştırma Süreçlerinin Yönetimi ve Araştırma Kaynakları

C.1.1. Araştırma süreçlerinin yönetimi

-Araştırma yönetim modeli ve uygulamaları (Tüm Akademik Birimler, BAP, TTO, BİDEK, Proje Ofisi)

Fakültemiz faaliyetlerini sosyal bilimler enstitüsü bünyesinde ihtisaslaşma alanlarına da destek sağlayacak lisansüstü dersleri de içeren lisansüstü eğitim programları açarak desteklemeyi hedeflemektedir. Ayrıca Fakültemiz öğretim üyesi kadrosunun tamamlanması ile birlikte düzenlenecek bilimsel etkinlikler, eğitim programları, çalıştaylar gibi faaliyetlerle araştırma ve geliştirmeye katkıda bulunulması amaçlanmaktadır. Artacak öğretim elemanı sayısı ile bilimsel çalışmaların niteliği ve BAP, TÜBİTAK vb. proje yürütücülük sayılarının da artırılması planlanmaktadır.

-Araştırma faaliyetlerini yürüten birimler (Tüm Akademik Birimler, Araştırma Merkezleri Dahil)

Fakültemiz Arkeoloji Bölümü kurulduğu tarih olan 2011 yılından günümüze her kazı ve yüzey araştırması sezonunda TC. Kültür ve Turizm Bakanlığı'nın sağladığı katkılar ile 12 aylık arkeolojik kazı çalışması sürdürülmektedir. Buna ek olarak Türk Tarih Kurumu ve Belediyeler gibi kurumlardan temin edilen destekler ile araştırmalara destek sağlanmaktadır.

-Araştırma yönetimi ve organizasyonel yapının işlerliğinin izlendiği ve iyileştirildiğine ilişkin kanıtlar (Tüm Akademik Birimler, , Strateji Geliştirme Daire Başkanlığı, BAP, TTO, BİDEK, Proje Ofisi)

Fakültemiz Bölümlerinde yıl içerisinde gerçekleştirilen araştırmalara yönelik tüm faaliyetlerle ilgili raporlar bölümlerimiz tarafından yıl içerisinde Dekanlığımıza sunulmaktadır. Sunulan raporlar; Birim Faaliyet Raporları (Ocak), Stratejik Plan İzleme ve Değerlendirme Raporu (Ocak, Temmuz) ve ayrıca bölümlere ait yıllık öz değerlendirme raporları.

Olgunluk Düzeyi: (3) Kurumun genelinde araştırma süreçlerin yönetimi ve organizasyonel yapısı kurumsal tercihler yönünde uygulanmaktadır.

Kanıtlar

[C.1.1.1.arkeoloji.pdf](#)

[C.1.1.2.arkeoloji.pdf](#)

[C.1.13.arkeoloji.pdf](#)

[C.1.14.arkeoloji.pdf](#)

[C.1.1.5.arkeoloji.pdf](#)

C.1.2. İç ve dış kaynaklar

-Araştırma-geliştirme kaynaklarının araştırma stratejisi doğrultusunda yönetildiğini gösteren kanıtlar (Tüm Akademik Birimler, Strateji Geliştirme Daire Başkanlığı, Araştırma Merkezleri, Kütüphane ve Dokümantasyon Daire Başkanlığı)

*Fakültemiz öğretim üyeleri atanma ve yükseltme kriterlerinde araştırma yetkinliğini de ölçen kriterler bulunmaktadır.

*Fakültemizde görev başlayan akademik personelin gerekli yetkinliğe sahip olması, Akademik Atama ve Yükseltme Kriterleri ile güvence altına almaktadır.

*Araştırma kadrosunun yetkinliğinin geliştirilmesi ve iyileştirmesi için kongre, sempozyum, proje (TÜBİTAK destekli) ve BAP destekleri ile yeterli olanaklar sağlanmaktadır.

*Fakültemiz bölümlerinde yürütülen araştırma faaliyetleri belirlenen hedefler ile uyumludur.

-Araştırma çerçevesinde yapılan stratejik ortaklıklar (Kamu veya özel) (Tüm Akademik Birimler TTO, Proje Ofisi, BAP, Uluslararası İlişkiler Ofisi Koord., Araştırma ve Uygulama Merkezleri,)

Fakültemiz Arkeoloji Bölümünün kurulduğu tarih olan 2011 yılından günümüze her kazı ve yüzey araştırması sezonunda TC. Kültür ve Turizm Bakanlığı'nın sağladığı katkılar ile 12 aylık arkeolojik kazı çalışması sürdürülmektedir. Buna ek olarak Türk Tarih Kurumu ve Belediyeler gibi kurumlardan temin edilen destekler ile araştırmalara destek sağlanmaktadır.

Olgunluk Düzeyi: (3) Kurum araştırma ve geliştirme kaynaklarını araştırma stratejisi ve birimler arası dengeyi gözeterek yönetmektedir.

Kanıtlar

[C.1.1.1.arkeoloji.pdf](#)

[C.1.1.2.arkeoloji.pdf](#)

C.2. Araştırma Yetkinliği, İş birlikleri ve Destekler

C.2.1. Araştırma yetkinlikleri ve gelişimi

-Öğretim elemanlarının araştırma yetkinliğinin geliştirilmesine yönelik planlama ve uygulamalar (destekleyici eğitimler, uluslararası fırsatlar, proje iş birliği çalışmaları vb.) (Tüm Akademik Birimler, Personel Daire Başkanlığı, TTO, Proje Geliştirme ve Koordinasyon Ofisi, Döner Sermaye Müdürlüğü, BİDEK)

*Fakültemiz öğretim üyeleri atanma ve yükseltme kriterlerinde araştırma yetkinliğini de ölçen kriterler bulunmaktadır.

*Fakültemizde görev başlayan akademik personelin gerekli yetkinliğe sahip olması, Akademik Atama ve Yükseltme Kriterleri ile güvence altına almaktadır.

*Araştırma kadrosunun yetkinliğinin geliştirilmesi ve iyileştirmesi için kongre, sempozyum, proje (TÜBİTAK destekli) ve BAP destekleri ile yeterli olanaklar sağlanmaktadır.

*Fakültemiz bölümlerinde yürütülen araştırma faaliyetleri belirlenen hedefler ile uyumludur.

-Öğretim elemanlarının araştırma yetkinliğinin izlenmesi ve iyileştirilmesine ilişkin kanıtlar (Tüm Akademik ve İdari Birimler, BAP, Personel Daire Başkanlığı, Araştırma Merkezleri, Uluslararası İlişkiler Koordinatörlüğü, Akademik Veri İzleme ve Değerlendirme Koordinatörlüğü)

Fakültemiz araştırma ve geliştirme faaliyetlerinin etkinlik düzeyi/performansı verilere dayalı ve periyodik olarak altı aylık dönemlerde yapılan inceleme ve değerlendirme raporları ile tespit edilmektedir.

Olgunluk Düzeyi: (3) Kurumun genelinde öğretim elemanlarının araştırma yetkinliğinin geliştirilmesine yönelik uygulamalar yürütülmektedir.

Kanıtlar

<https://www.bilecik.edu.tr/bap>

C.2.2. Ulusal ve uluslararası ortak programlar ve ortak araştırma birimleri

-Ulusal ve uluslararası düzeyde ortak programlar ve ortak araştırma birimleri oluşturulmasına yönelik mekanizmalar (Tüm Akademik Birimler, TTO, BAP, Akademik Veri İzleme ve Değerlendirme Koordinatörlüğü, Uluslararası İlişkiler Ofisi Koordinatörlüğü, Proje Geliştirme ve Koordinasyon Ofisi)

Fakültemiz bölümlerinde ulusal ve uluslararası düzeyde kurum içi ve kurumlar arası ortak programlar ve ortak araştırma birimleri ile araştırma ağlarına katılım ve iş birlikleri kurma gibi çoklu araştırma faaliyetlerine yönelik planlamalara yönelik çalışmalar devam etmektedir.

-Kurumun dahil olduğu araştırma ağları, kurumun ortak programları ve araştırma birimleri, ortak araştırmalardan üretilen çalışmalar (Tüm Akademik Birimler, TTO, BAP, Akademik Veri İzleme ve Değerlendirme Koordinatörlüğü, Kütüphane ve Dokümantasyon Daire Başkanlığı, Proje Geliştirme ve Koordinasyon Ofisi)

Fakültemiz akademik personeline ait projeler Rektörlüğümüz bünyesindeki Bilimsel Araştırma Projeleri Koordinatörlüğü tarafından yürütülmekte olup, konuya ilişkin dokümanlar bahsi geçen koordinatörlük bünyesinde muhafaza edilmektedir.

-Ulusal ve Uluslararası ortak programlar ve araştırma birimlerinde paydaş geri bildirimleri (Tüm Akademik ve İdari Birimler, Proje Geliştirme ve Koordinasyon Ofisi)

Ulusal ve Uluslararası ortak programlar ve araştırma birimlerinde paydaş geri bildirimleri bulunmamaktadır.

-Ortak programlar ve ortak araştırma faaliyetlerinin izlenmesine ve iyileştirilmesine yönelik kanıtlar (Strateji Geliştirme ve Daire Başkanlığı, Akademik Veri İzleme ve Değerlendirme Koordinatörlüğü, Tüm Akademik ve İdari Birimler, Proje Geliştirme ve Koordinasyon Ofisi)

Ortak programlar ve ortak araştırma faaliyetlerinin izlenmesine ve iyileştirilmesine yönelik kanıtlar bulunmamaktadır.

Olgunluk Düzeyi: (3) Kurumun genelinde ulusal ve uluslararası düzeyde ortak programlar ve ortak araştırma faaliyetleri yürütülmektedir.

Kanıtlar

<https://www.bilecik.edu.tr/uluslararası>

<https://www.bilecik.edu.tr/bap>

C.3. Araştırma Performansı

C.3.1. Araştırma performansının izlenmesi ve değerlendirilmesi

-Araştırma performansını izlemek üzere geçerli olan tanımlı süreçler (Strateji Geliştirme Daire Başkanlığı, Akademik Veri İzleme ve Değerlendirme Koordinatörlüğü, Tüm Akademik ve İdari Birimler, BAP, Proje Geliştirme ve Koordinasyon Ofisi, TTO)

Fakültemiz araştırma ve geliştirme faaliyetlerinin etkinlik düzeyi/performansı verilere dayalı ve periyodik olarak ölçülmekte ve değerlendirilmektedir. Fakültemiz araştırma faaliyetleri her yıl hazırlanan “Faaliyet Raporları” ile raporlaştırılmaktadır.

Ayrıca Fakültemiz öğretim elemanları tarafından 2021-2022 eğitim öğretim yılında başlayan ve/veya tamamlanan projelerin bilgisi Üniversitemiz Bilimsel Araştırma Projeleri Koordinatörlüğünde bulunmaktadır.

-Araştırma-geliştirme hedeflerine ulaşıp ulaşılmadığını izlemek üzere oluşturulan mekanizmalar (Strateji Geliştirme Daire Başkanlığı, Akademik Veri İzleme ve Değerlendirme Koordinatörlüğü, Tüm Akademik ve İdari Birimler, BAP, Proje Geliştirme ve Koordinasyon Ofisi)

Fakültemiz Bölümleri yıl içerisinde gerçekleştirilen araştırmaya yönelik tüm faaliyetlerle ilgili raporlar Dekanlığımıza sunulmaktadır. Sunulan raporlar şunlardır; Birim Faaliyet Raporları (Ocak), Stratejik Plan İzleme ve Değerlendirme Raporu (Ocak, Temmuz).

-Araştırma-geliştirme süreçlerine ilişkin yıllık öz değerlendirme raporları ve iyileştirme çalışmaları (Tüm Akademik ve İdari Birimler)

Fakültemiz bölümleri tarafından Akademik Veri İzleme ve Değerlendirme raporları hazırlanmakta ve Kalite Koordinatörlüğü ile çalışmalar beraber yürütülmektedir.

-Araştırma performansı izlenmesi ve değerlendirilmesinde paydaş geri bildirimleri (Tüm Akademik ve İdari Birimler)

Fakültemiz bölümleri tarafından Akademik Veri İzleme ve Değerlendirme raporları hazırlanmakta ve ilgili Koordinatörlüğü gönderilmektedir.

Olgunluk Düzeyi: (3) Kurumun genelinde araştırma performansını izlemek ve değerlendirmek üzere oluşturulan mekanizmalar kullanılmaktadır.

Kanıtlar

https://bilecik.edu.tr/insanvetoplumbilimleri/Icerik/Stratejik_Plan_f1f58

D. TOPLUMSAL KATKI

D.2. Toplumsal Katkı Performansı

D.2.1. Toplumsal katkı performansının izlenmesi ve değerlendirilmesi

Fakültemizde toplumsal katkı içerikli faaliyetlerimiz şunlardır;

- Tarih Bölümü öğretim üyelerinden Prof. Dr. İlhami Yurdakul'un İktidarın Ruhu isimli kitabı İletişim yayınları tarafından basıldı. Kitap 2023 yılı TÜBA Ödülüne layık görüldü
- Tarih Bölümü başkanımız Prof. Dr. Taner Bilgin, Besim Ömer Paşa'nın hayatını anlattığı kitabı Kızılay tarafından yayımlandı.
- Kadın Akademisyenler Derneği (TÜRKKAB) Yayını olarak yayınlanan Cumhuriyetin 100. Yılında 100 İnci Kalem adlı kitapta bölümümüz öğretim görevlisi Doç. Dr. Dilara Uslu da bölüm yazarlığı yapmıştır. Bu kitapta kendi alanlarında Profesör olmuş ilk kadın akademisyenlerin kısa biyografileri toplandı.
- Tarih Bölümü öğretim üyelerinden Dilara Uslu, Hilâl-i Ahmer'in Kurucusu Hezarfen Bir Âlim Dr. Abdullah Bey isimli Kızılay tarafından yayımlanan bir kitap yayımlamıştır.
- Osmanlı Tarihi Uygulama ve Araştırma Merkezi müdürlüğü tarafından Cumhuriyet'in 100. Yılı ansına gerçekleştirilen İstiklalden İstikbele Bilecik Sergisi bölümümüz öğretim üyelerinden Dr. Öğr. Üyesi Ali Okumuş'un katılımıyla gerçekleştirildi
- 18 Mayıs 2023 İstanbul Üniversitesi'nde Akademide Kadın Çalıştay'ında Kadın Araştırmaları Merkezlerinin Faaliyetleri ile ilgili bildiri
- 2 Haziran 2023 Isparta Süleyman Demirel Üniversitesi'nde Kadın Araştırmaları Merkezlerinin Faaliyetleri ile ilgili bildiri
- 20 Ekim 2023 Bakırköy Kütüphanede Osmanlı'dan Cumhuriyete Türk Kadını adlı konuşma
- 27-29 Ekim 2023 Kadın Eserleri Kütüphanesi ve Beykoz Üniversitesi ortaklığında 100. Yılında Cumhuriyetin Kadınları/Kadınların Cumhuriyeti Sempozyumu'nda bildiri
- 18 Kasım 2023 Türk Töresinde Kadının Mücadele Gücü adlı konuşma Üsküdar Belediyesi'nin Kasım ayı etkinliği içerisinde Divan Edebiyatı Vakfı'nda gerçekleşti.
- Fakültemiz, 14 Kasım Dünya Diyabet Günü kapsamında Dekan Hocamız Prof. Dr. Oktay Selim KARACA ve Uzman Diyetisyen Hacer KAYAALP ve Diyetisyen Yağmur Gökçen SEZER AK'ın (konuşmacı olarak) katılımı ile gerçekleştirildi.
- Coğrafya Bölümü Öğretim Üyeleri Doç. Dr. Levent Uncu, Dr. Öğr. Üyesi Ebubekir Karakoca ve Dr. Öğr. Üyesi Arda Bay ile Coğrafya Kulübü öğrencileriyle birlikte 30-31 Mayıs 2023 tarihleri arasında Kırklareli, Edirne ve Çanakkale arazi çalışması gerçekleştirildi.

-Coğrafya Bölümü Öğretim Üyeleri Doç. Dr. Levent Uncu, Dr. Öğr. Üyesi Ebubekir Karakoca, Dr. Öğr. Üyesi Arda Bay ve Coğrafya Kulübü öğrencilerimiz ile birlikte 19 Mayıs Atatürk'ü Anma, Gençlik ve Spor bayramında Harmankaya Kanyonu arazi çalışması gerçekleştirildi.

- Eskişehir İli, Seyitgazi İlçesi- Küllüoba Arkeolojik Kazı Çalışmaları 2023

- Kütahya İli, Tavşanlı İlçesi-Tavşanlı Höyük Arkeolojik Kazı Çalışmaları 2023

- Eskişehir-Kütahya İli Yüzey Araştırmaları 2023

- Bilecik İli Yüzey Araştırması 2023

Olgunluk Düzeyi: (4) Kurumda toplumsal katkı performansı izlenmekte ve ilgili paydaşlarla değerlendirilerek iyileştirilmektedir.

Kanıtlar

https://bilecik.edu.tr/insanvetoplumbilimleri/Icerik/Osmaneli_Sempozyumu_Tarih

https://bilecik.edu.tr/insanvetoplumbilimleri/Icerik/14_Kas%C4%B1m_D%C3%BCnya_Diyabet_G%C3%BCn%C3%BC_Semineri_22db6

https://bilecik.edu.tr/cografya/Icerik/Harmankaya_Kanyonu_Arazi_%C3%87al%C4%B1%C5%9Fmas%C4%B1_Ger%C3%A7ekle%C5%9Ftirildi_0d39f

https://bilecik.edu.tr/cografya/Icerik/K%C4%B1rklareli,_Edirne_ve_%C3%87anakkale_Arazi_%C3%87al%C4%B1%C5%9Fmas%C4%B1_Ger%C3%A7ekle%C5%9Ftirildi_ead15

https://www.bilecik.edu.tr/main/Icerik/Prof_Dr_%C4%B0lhami_Yurdakul%E2%80%99a_T%C3%9CBA%E2%80%99dan_%C3%96d%C3%BCI_1ec43